

# 2025 - 2027 KAAVOITUSOHJELMA

Asemakaavakohteet  
Kaupunkikehityslautakunta 27.11.2024

  
LAPPEENRANTA  
SUOMEN ILMASTOPÄÄKAUPUNKI

# Keskustan kaavamuutoshankkeita



LAPPEENRANNAN KAUPUNKI

Vuoden 2020 ilmakuvassa näkymä kohti Marianaukiota, Valtakadun varren rakennuksia mm. kirjasto ja entisen teatterin tontti.

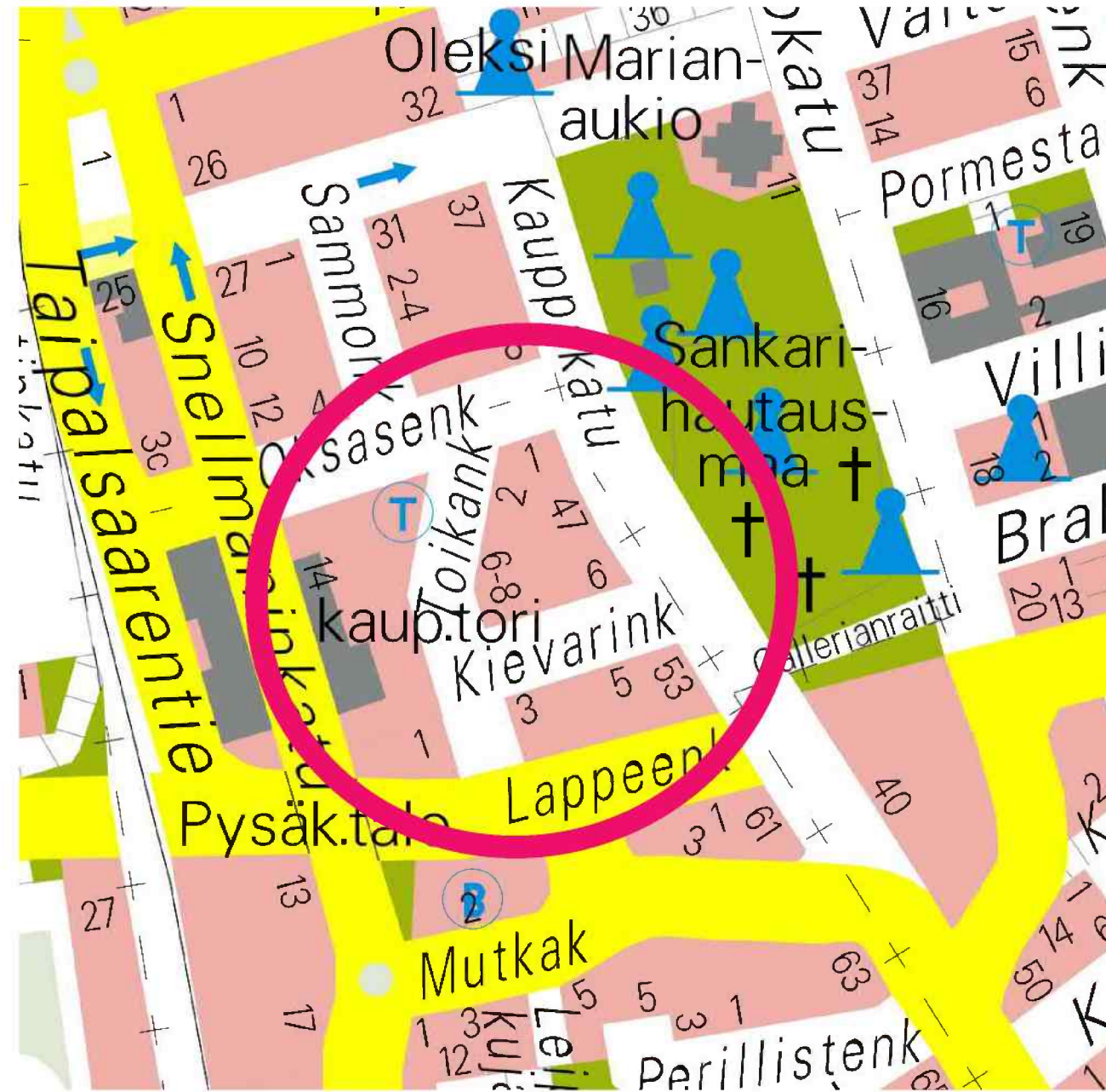


LAPPEENRANNAN KAUPUNKI

Ilmakuvasa Kauppatori ja sitä ympäröivät korttelit (v. 2023).

# Kauppatorin ja ympäristökortteleiden kehittäminen

- Asemakaavamuutoksen tavoitteena on mahdollistaa Kauppatorin ja sen lähikortteleiden kehittyminen.
- Suunnittelualueen rajaus tarkentuu myöhemmin.



1

# Oprin korttelin kehittäminen

- Asemakaavamuutoksen tavoitteena on korttelin keskeisten tonttien monipuolinen kehittäminen osana ydinkeskustaa. Kaavamuutoksessa tutkitaan alueen uudis- ja lisärakentamismahdollisuudet.
- Suunnittelualue käsittää Valtakatu 30:n ja Koulukatu 5-7:n tontit (ent. Kauppakeskus Opri) sekä Kauppakatu 33:n tontin (Lappeenrannan Kauppakulma Oy)

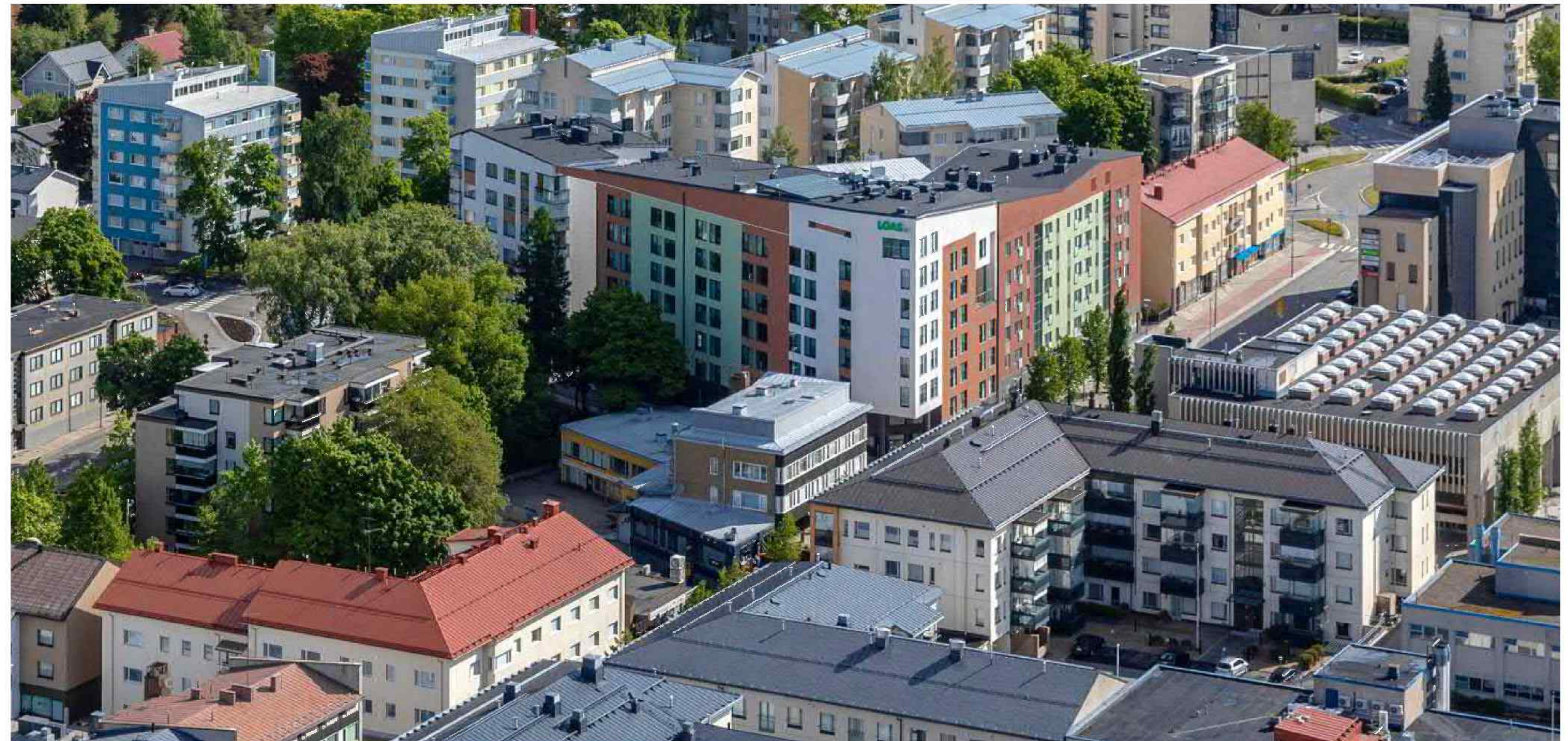
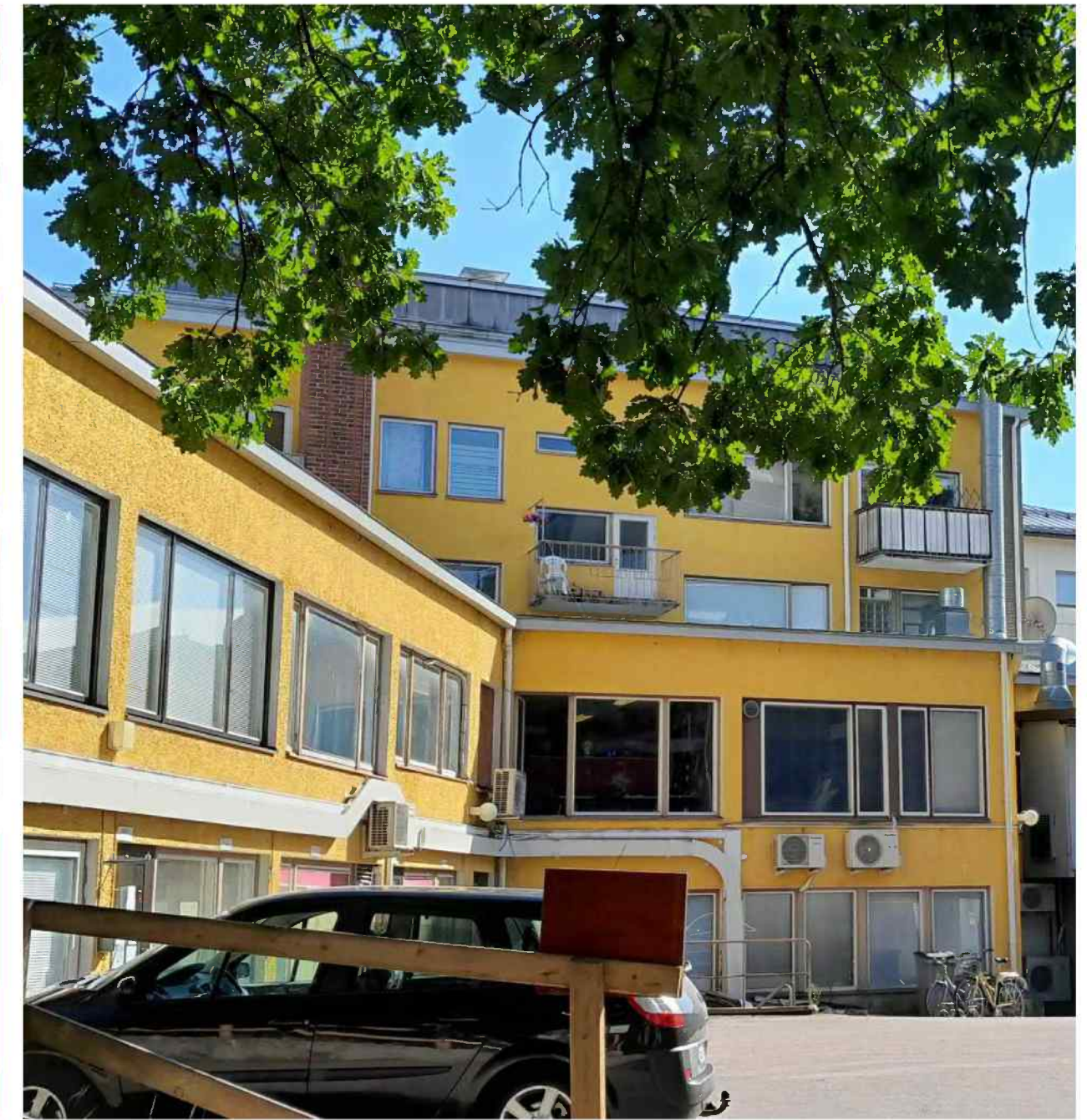
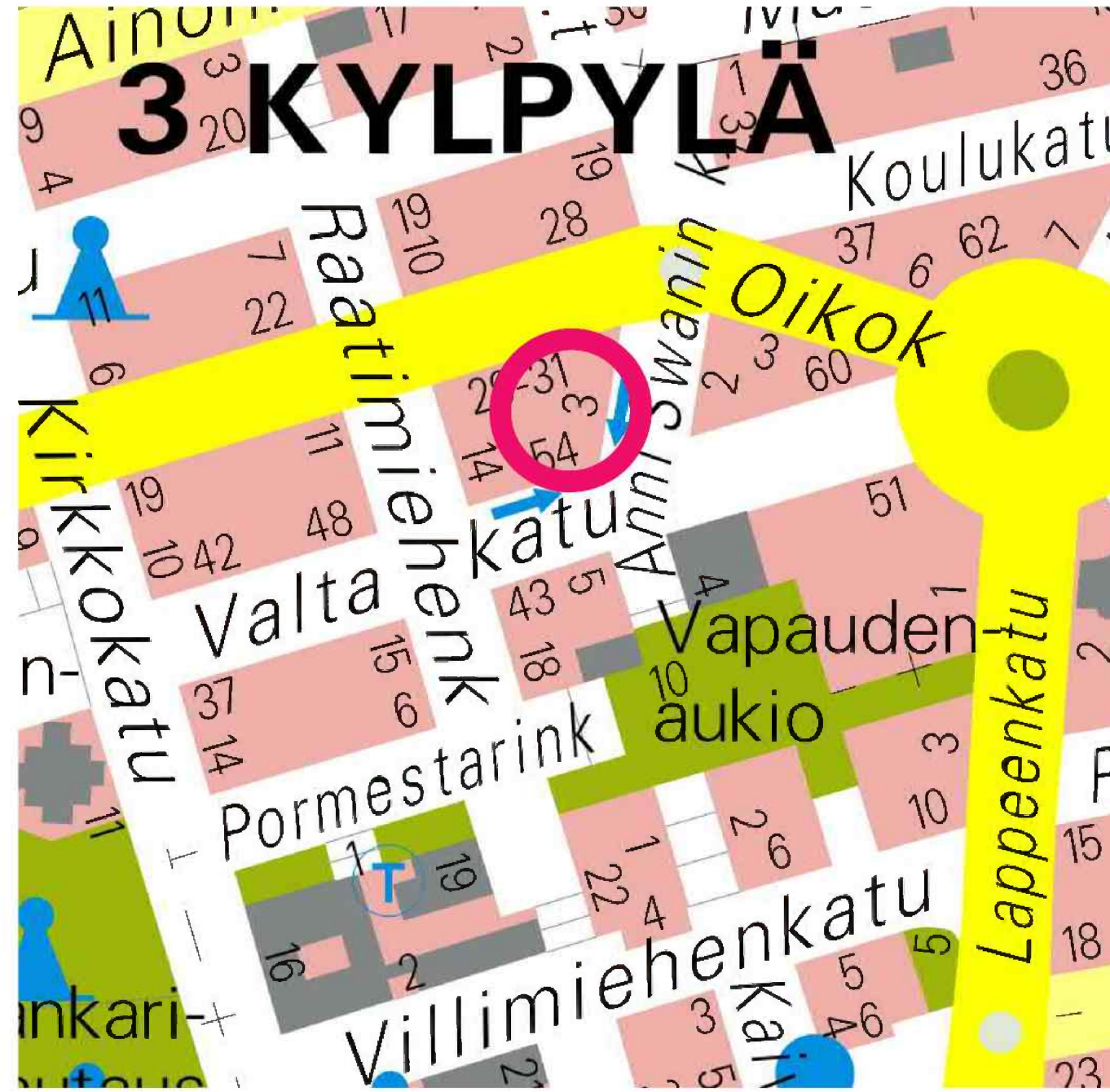


2

- **Kauppakatu 33**

# Valtakatu 54 (Keilatalo)

- Asemakaavamuutoksen tavoitteena on ns. Keilatalon tontin asemakaavan päivittäminen, alueen suojeluarvojen huomioiminen sekä lisärakennusmahdollisuuksien tutkiminen.
- Suunnittelualue sijaitsee Anni Swanin kadun länsipuolella, Valtakadun varrella.

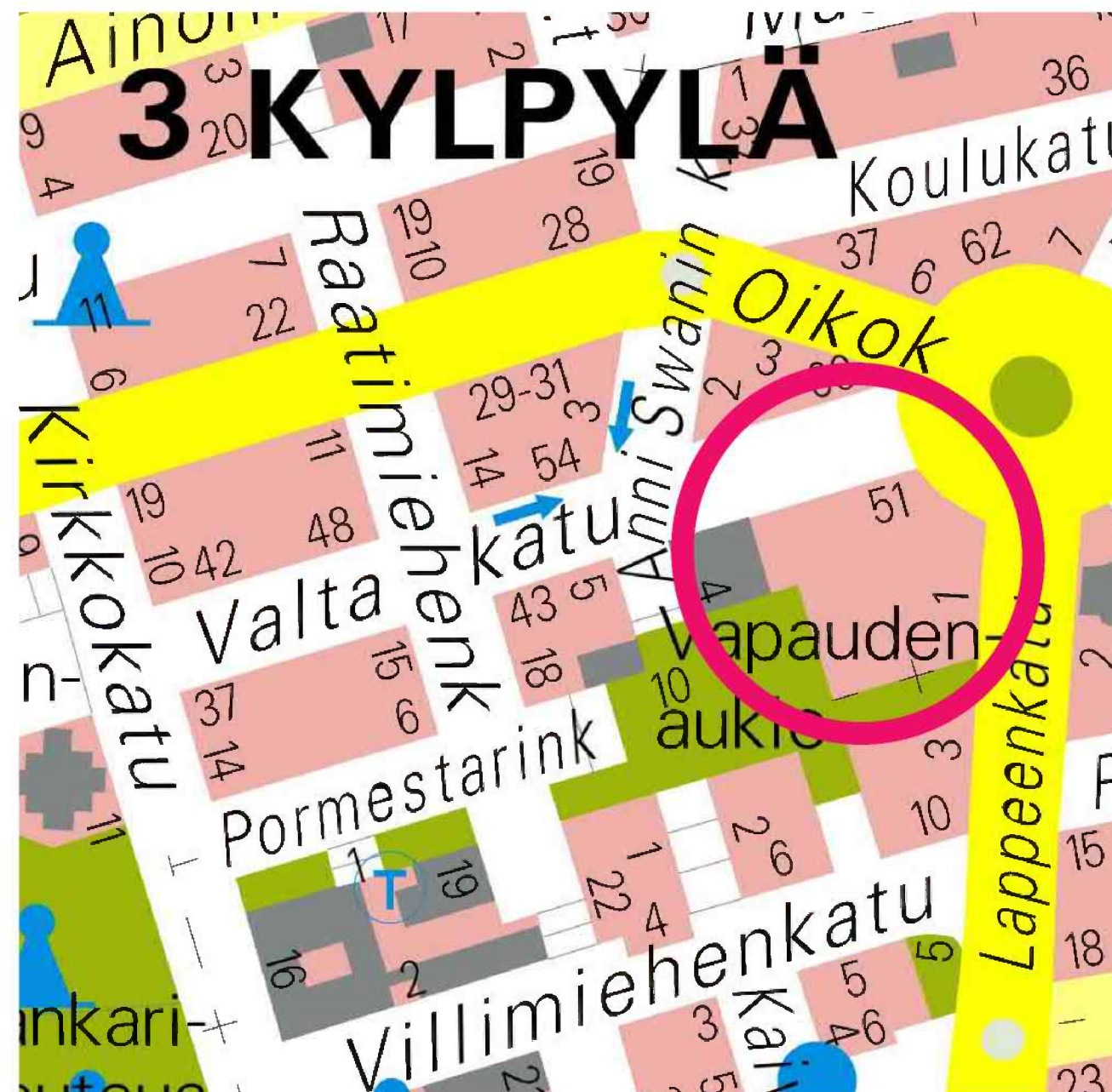


3

LAPPEENRANNAN KAUPUNKI

# Valtakatu 51 Vapaudenaukio

- Asemakaavamuutoksen tavoitteena on toimistokorttelialueen kehittäminen toimitila-alueena. Alueella sijaitsee Assi Groupin toimistorakennuksia.
- Suunnittelualue sijaitsee Valtakadun ja Lappeenkadun kulmauksessa, Vapaudenaukion/ Paasikivenpuiston tuntumassa.

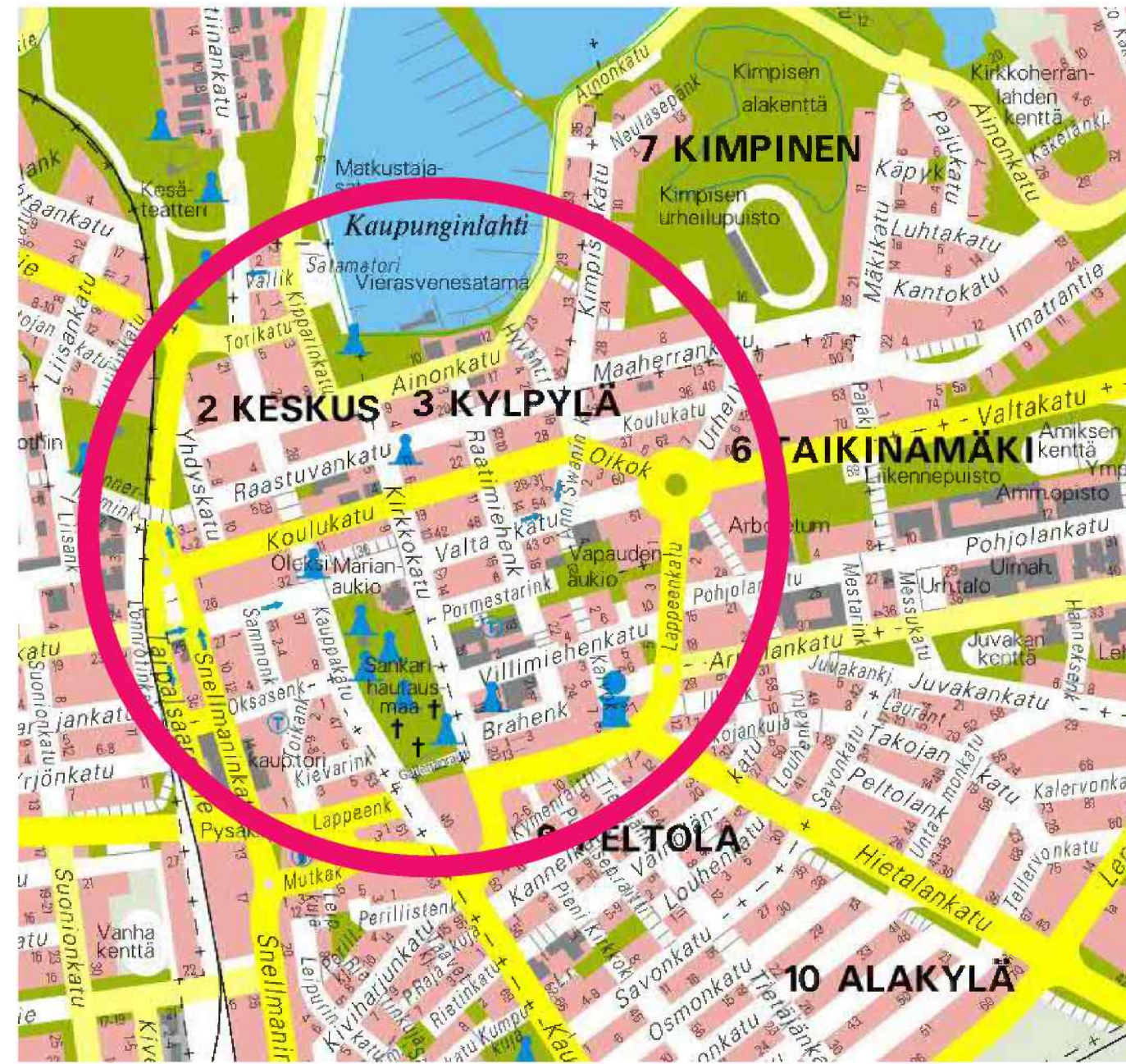


4

LAPPEENRANNAN KAUPUNKI

# Ydinkeskustan pysäköintinormin päivitykset

- Asemakaavamuutosten tarkoituksena on päivittää muutoskohteiden autopaikkamääräykset kaupunkikehityslautakunnan vuonna 2021 tekemän pysäköintinormipäätöksen mukaiseksi. Samalla päivitetään tarvittavin osin muita kaavamerkintöjä.



5

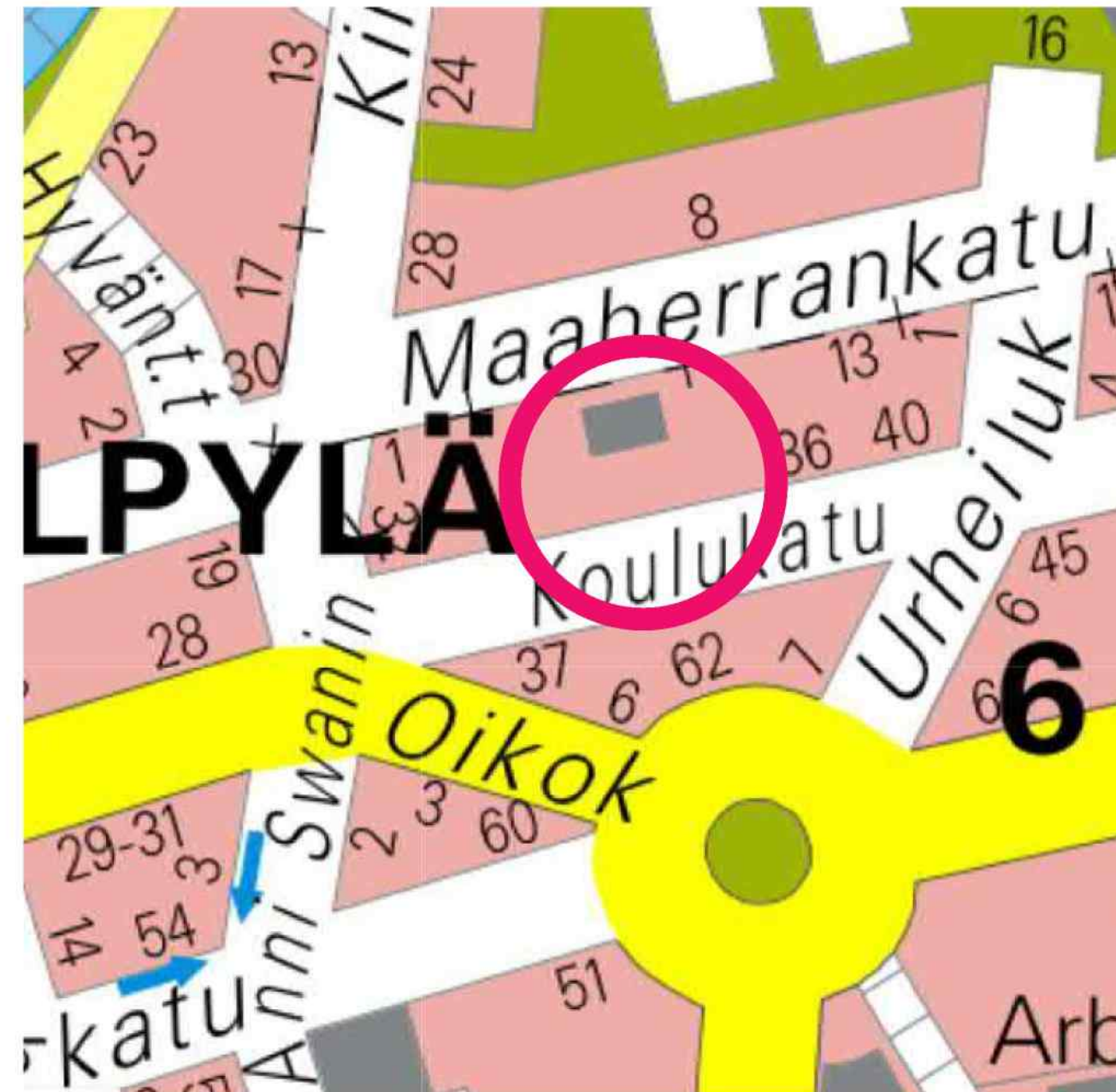
LAPPEENRANNAN KAUPUNKI

2025



# Musiikkiopisto

- Asemakaavamuutoksen tavoitteena on Musiikkiopiston tontin lisärakentamismahdollisuuksien tutkiminen ja suojelumerkintöjen tarkistaminen.
- Suunnittelualue sijaitsee Maaherrankadun ja Koulukadun välisellä alueella.

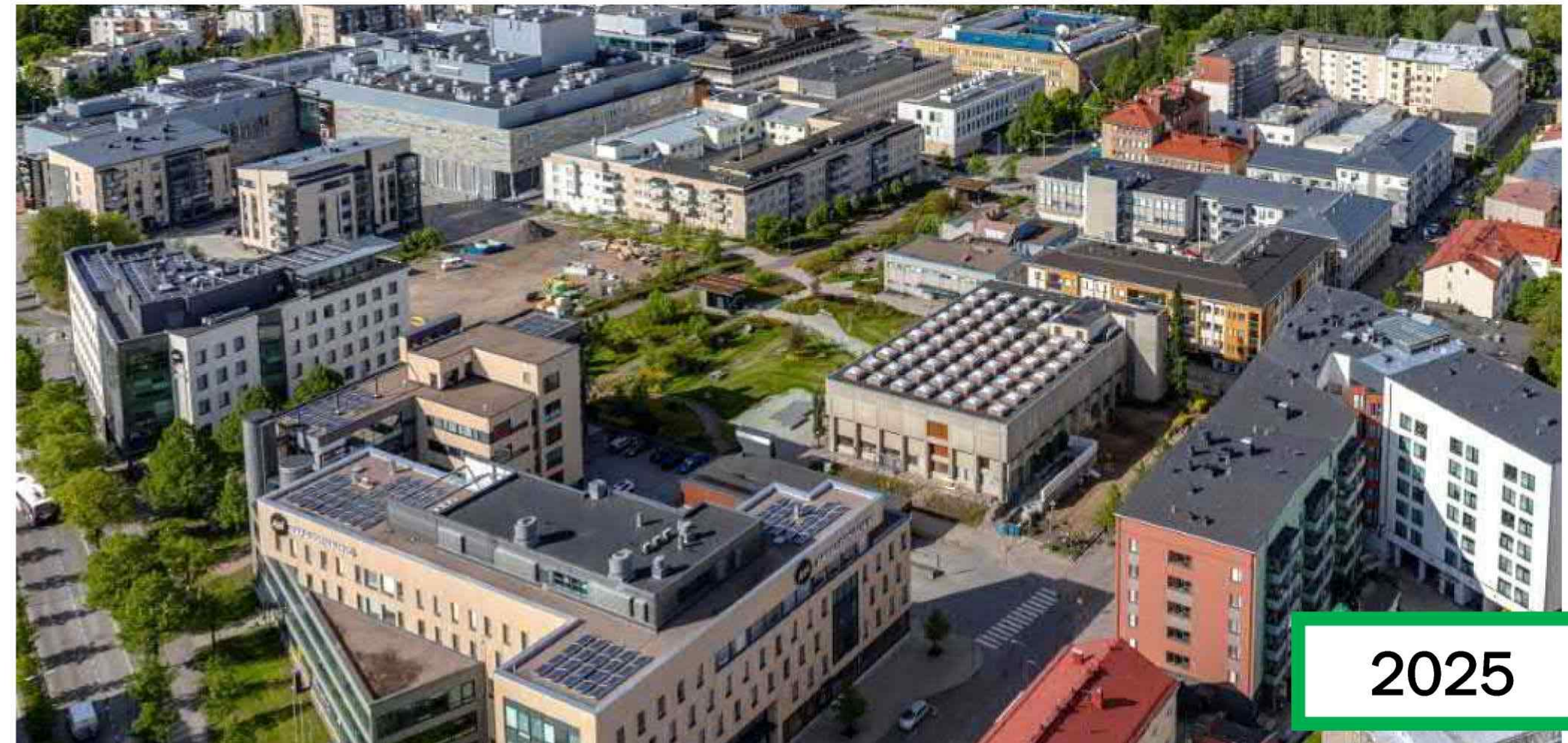
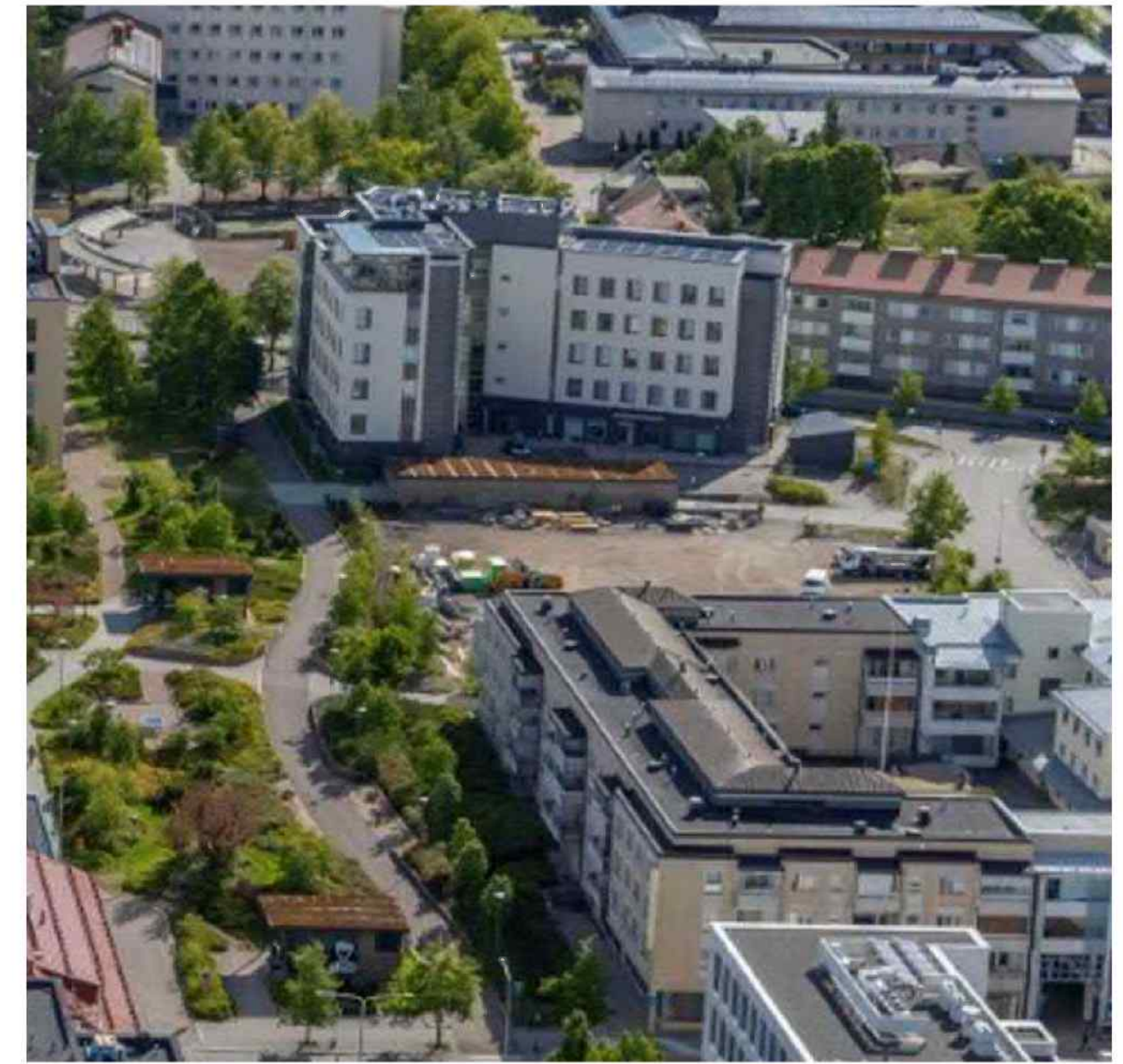
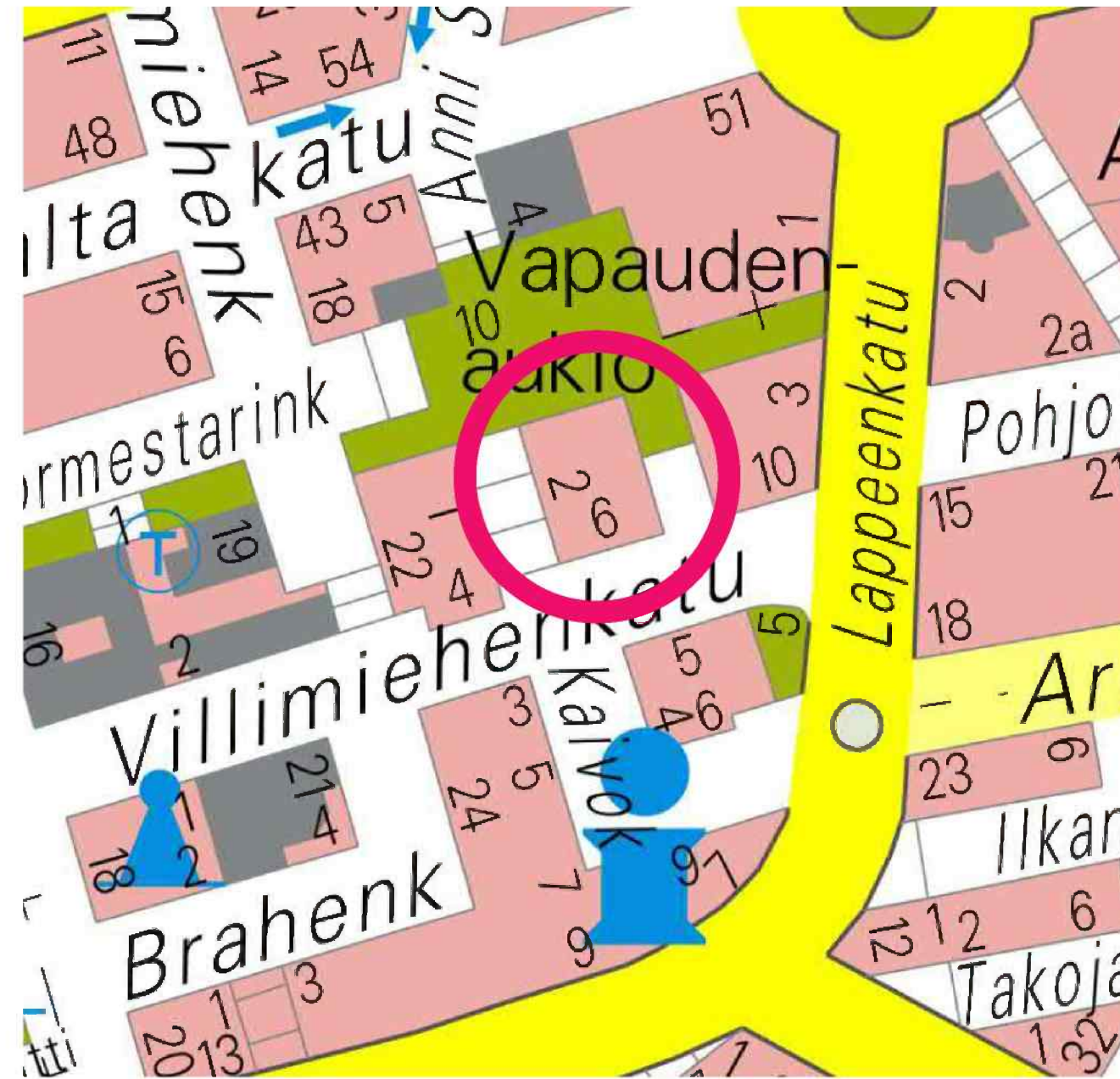


6

LAPPEENRANNAN KAUPUNKI

# Villimiehenkatu 6

- Asemakaavamuutoksen tavoitteena on rakentumattoman tontin kehittäminen asumisen ja toimistorakentamisen alueena.
- Suunnittelualue sijaitsee Villimiehenkadun pohjoispuolella, Paasikivenpuistoon rajautuen.



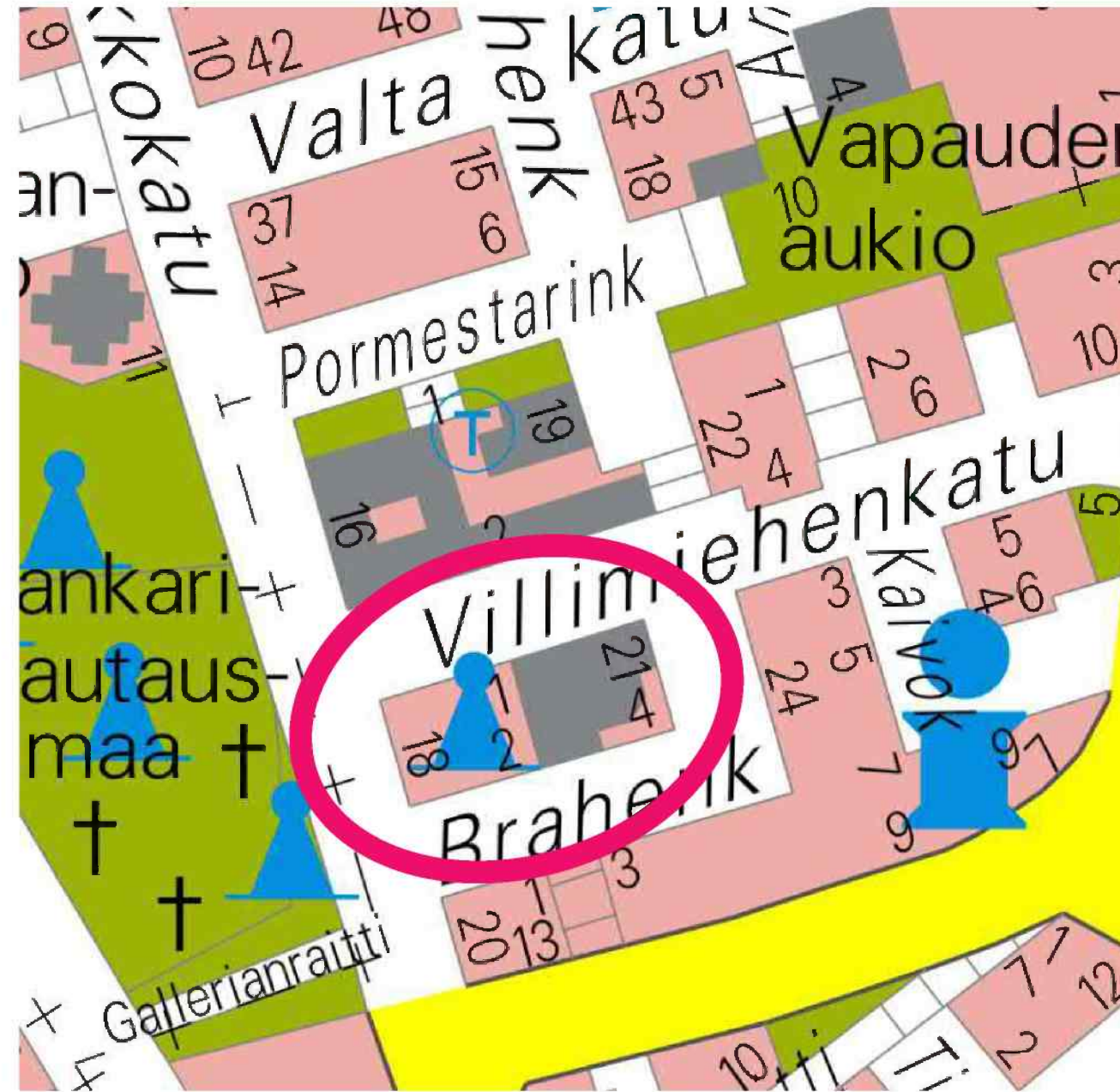
7

LAPPEENRANNAN KAUPUNKI

2025

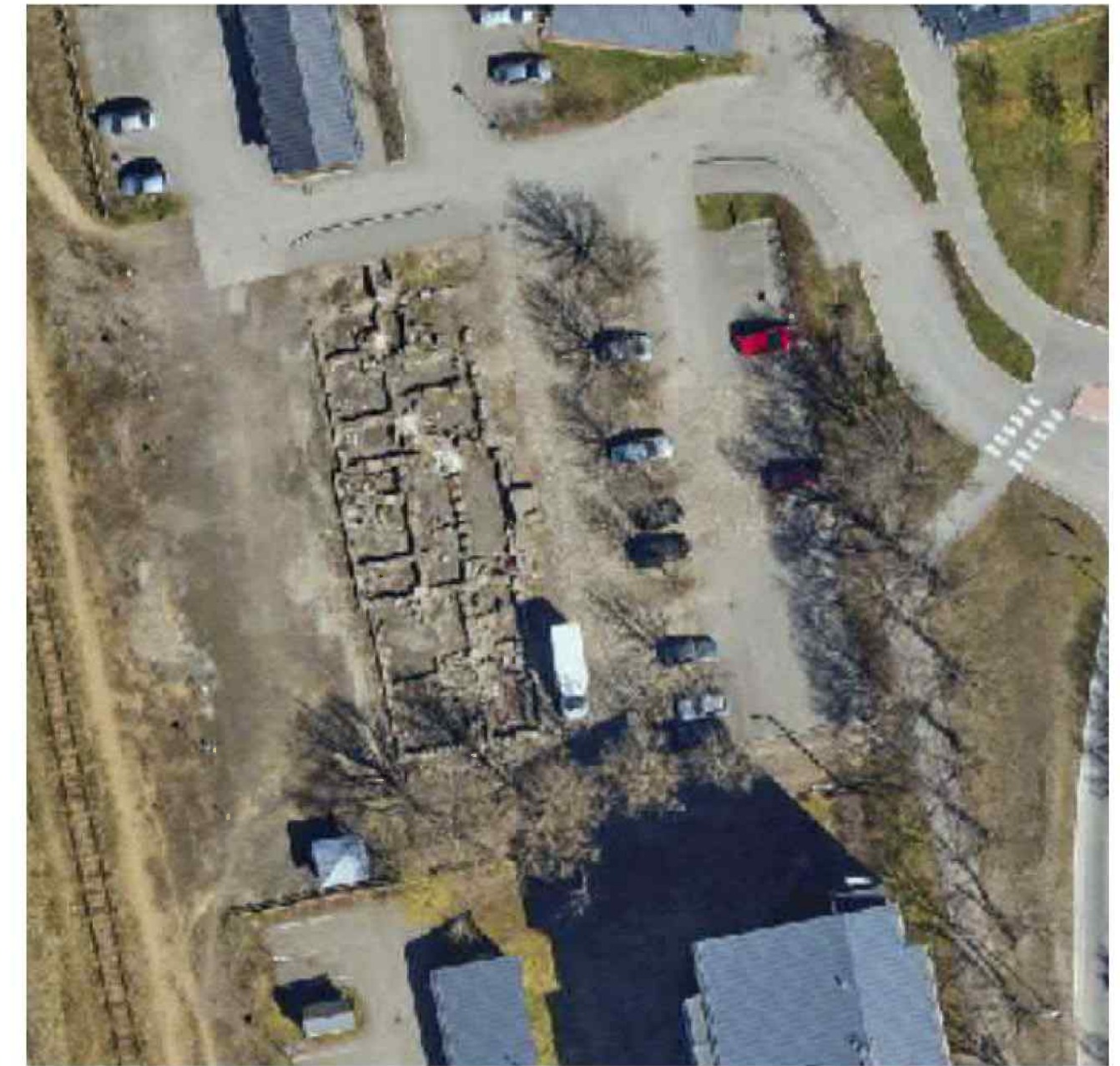
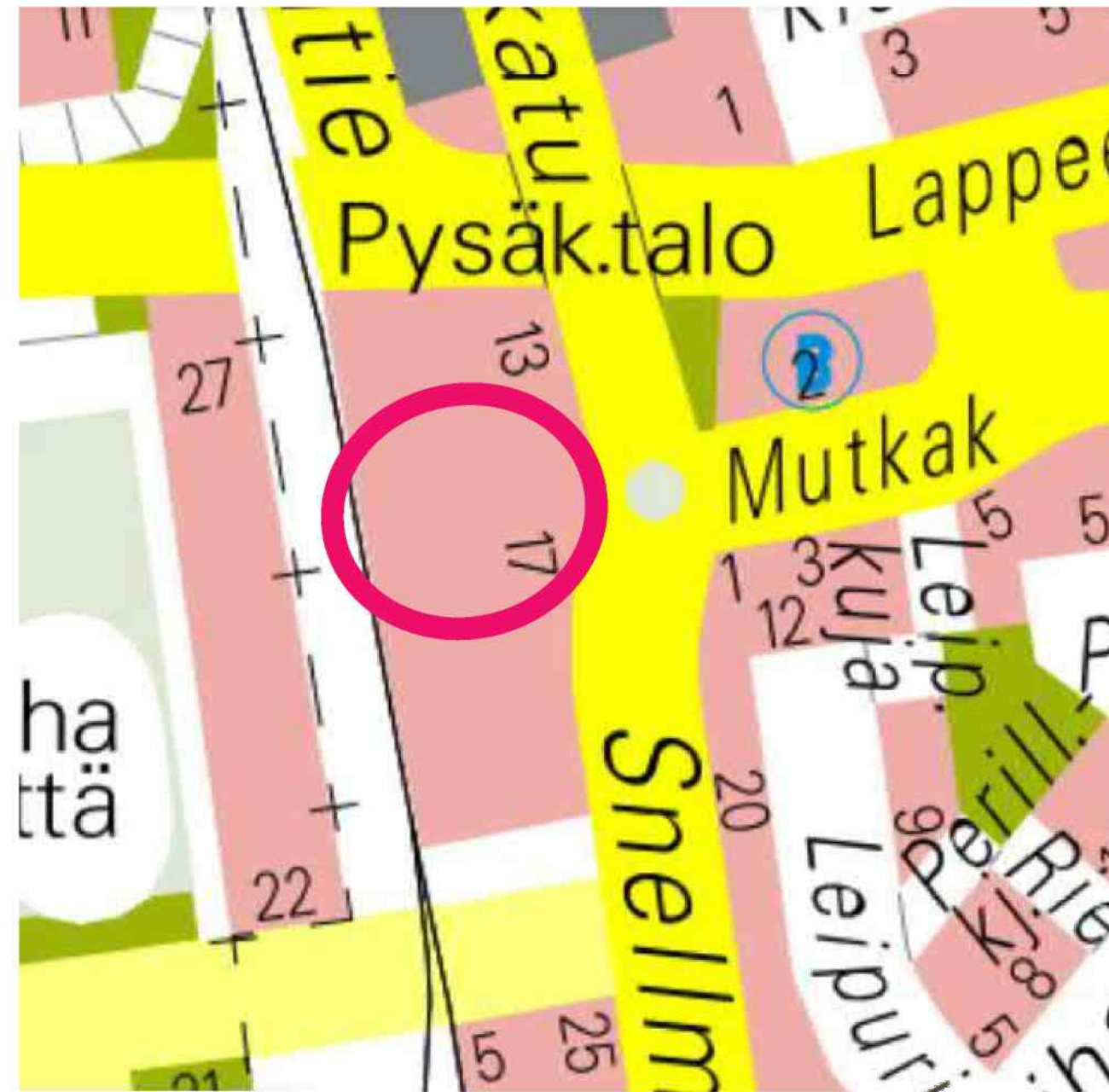
# Kaupungintalon kortteli

- Asemakaavamuutoksen tavoitteena on päivittää kaupungintalon ja edusta-aukion asemakaava toteutuneen tilanteen mukaiseksi sekä päivittää korttelin kaavamerkinnot mm. pysäköinnin osalta.
- Suunnittelualueeseen sisältyvät kaupungintalon kortteli edusta-aukioineen sekä maanalainen pysäköintilaitos.



# Keisarinasema

- Asemakaavamuutoksen tavoitteena on mahdollistaa alueen kehittäminen kerrostalorakentamisen alueena. Alueella sijainnut ns. Keisarinasema tuhoutui tulipalossa vuonna 2013.
- Suunnittelualue sijaitsee Snellmaninkadun ja satamaradan välisellä alueella.



# Imatrantie 7-13

- Asemakaavamuutoksen tavoitteena on olemassa olevien asuintonttien ja niiden pihajalkeiden kaavallinen päivittäminen.
- Suunnittelualue sijaitsee Imatrantien eteläpuolella.



10

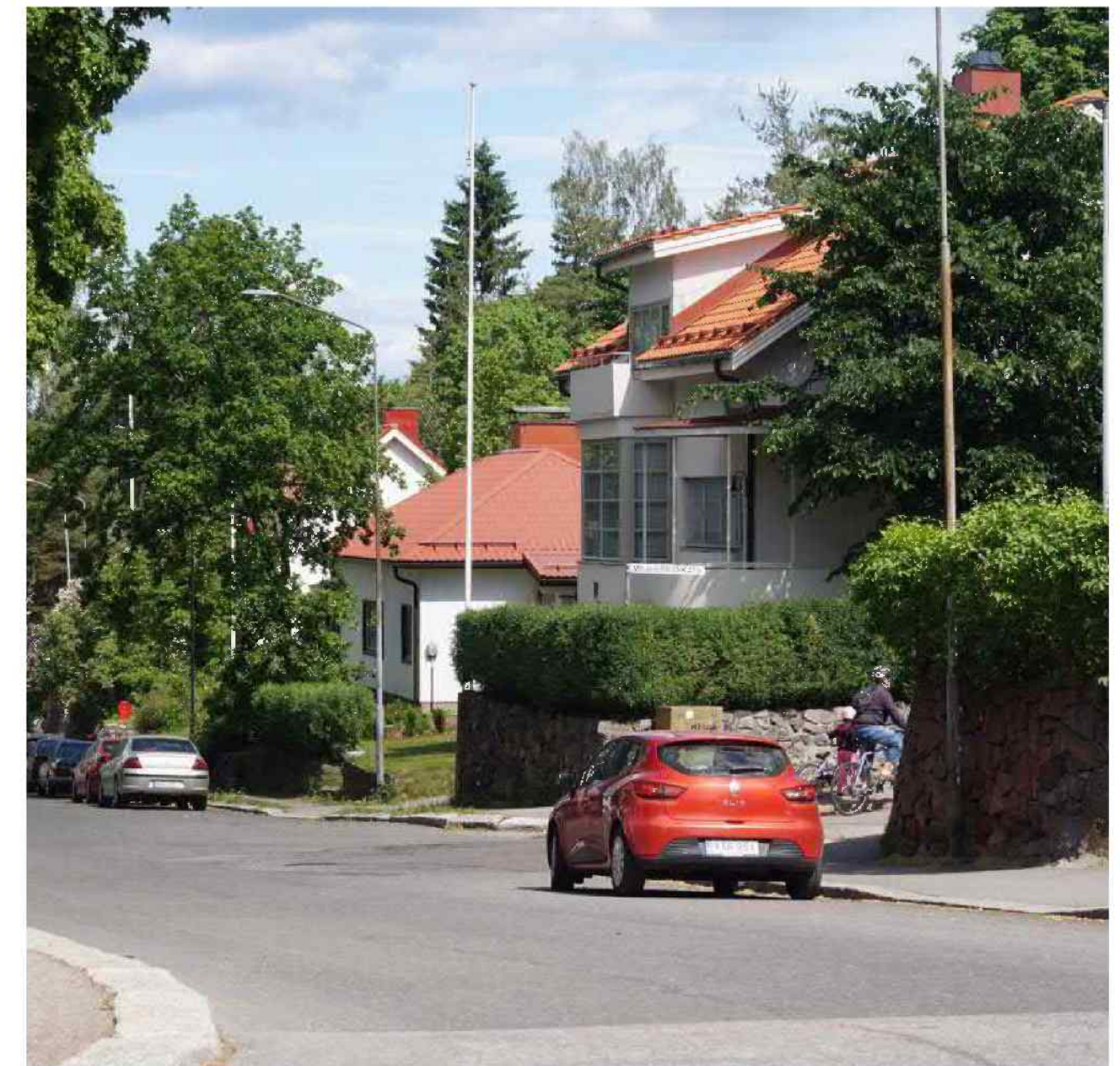
# Kimpiisen urheilupuisto

- Asemakaavamuutoksen tavoitteena on Kimpiisen urheilupuiston kokonaisvaltainen maankäytöllinen tarkastelu ja tulevaisuuden kehittymismahdollisuuksien turvaaminen.
- Suunnittelualue käsittää Kimpiisen urheilupuiston alueen.



# Kimpisenkatu

- Asemakaavamuutoksen tavoitteena on Kimpisenkadun itäpuolisen pientaloalueen asemakaavan päivittäminen. Alue on maakunnallisesti merkittävää rakennettua kulttuuriympäristöä.
- Suunnittelualue sijaitsee Kimpisenkadun ja Kimpisen urheilupuiston välisellä alueella.



12

# Myllysaari

- Asemakaavamuutoksen tavoitteena on Myllysaaren kehitysmahdollisuuksien tutkiminen ja asemakaavan päivittäminen tarvittavin osin.
- Suunnittelualueeseen kuuluu Myllysaaren alue.

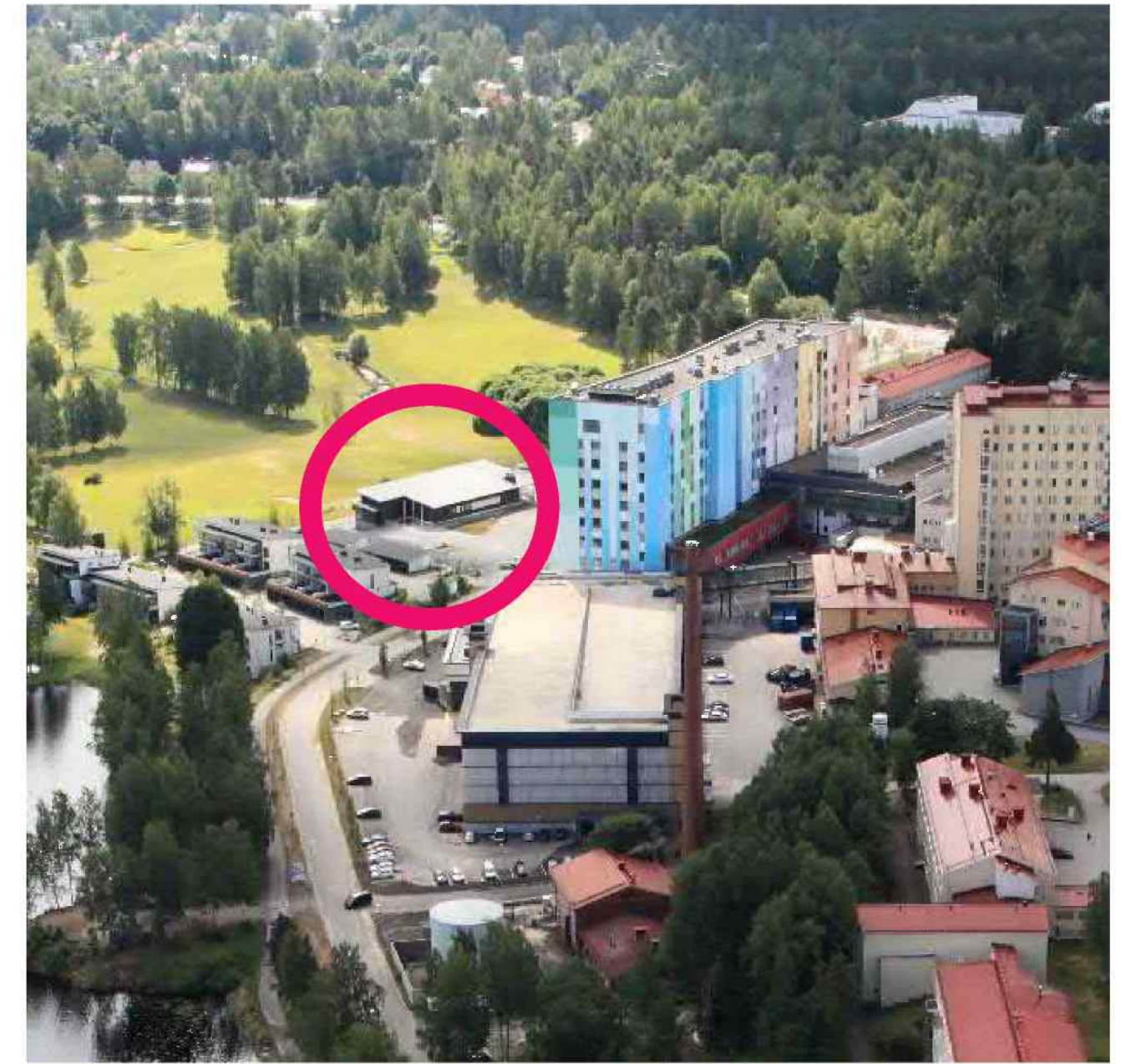
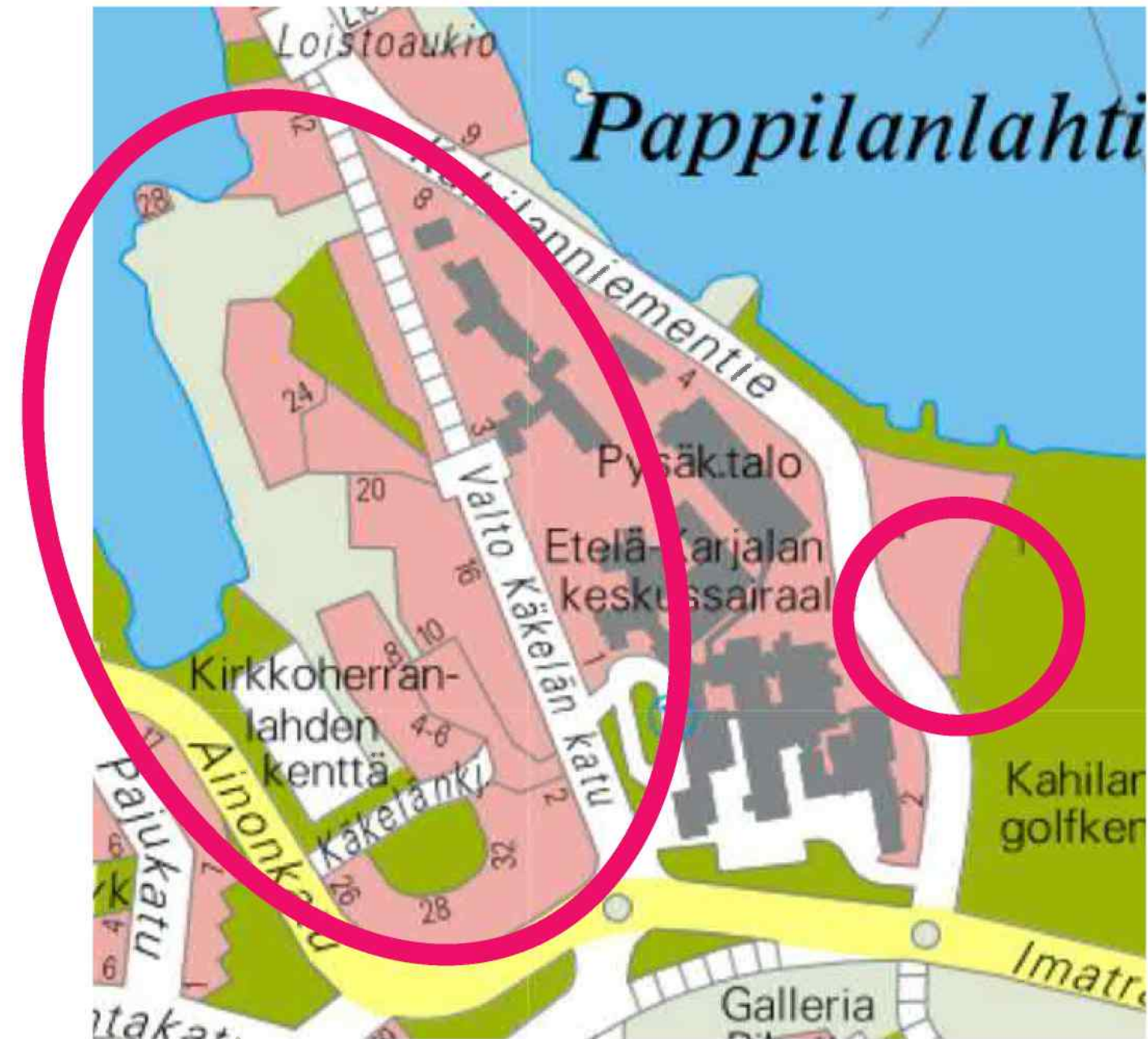


13



# Kahilanniemen kehittäminen

- Asemakaavamuutoksen tavoitteena on Kahilanniemen läntisen ranta-alueen lisärakennusmahdollisuuksien tutkiminen luonto- ja virkistysarvot huomioiden.
- Kahilanniementie 5:n osalta tavoitteena on tutkia olemassa olevan rakennuksen uudet käyttömahdollisuudet.



14

- **Keskussairaalan ranta-alue**
- **Kahilanniementie 5**

# Kaupunginlahden ranta-alueen kehittäminen

- Asemakaavamuutoksen tavoitteena on Kaupunginlahden kehittämismahdollisuuksien turvaaminen valtakunnallisesti merkittävän rakennetun kulttuuriympäristön arvot huomioiden.
- Suunnittelualueeseen sisältyy Kaupunginlahti ranta-alueineen sekä Halkosaari

- **Ainonkatu ja Halkosaari**
- **Kylpylaitos ja Kasino**

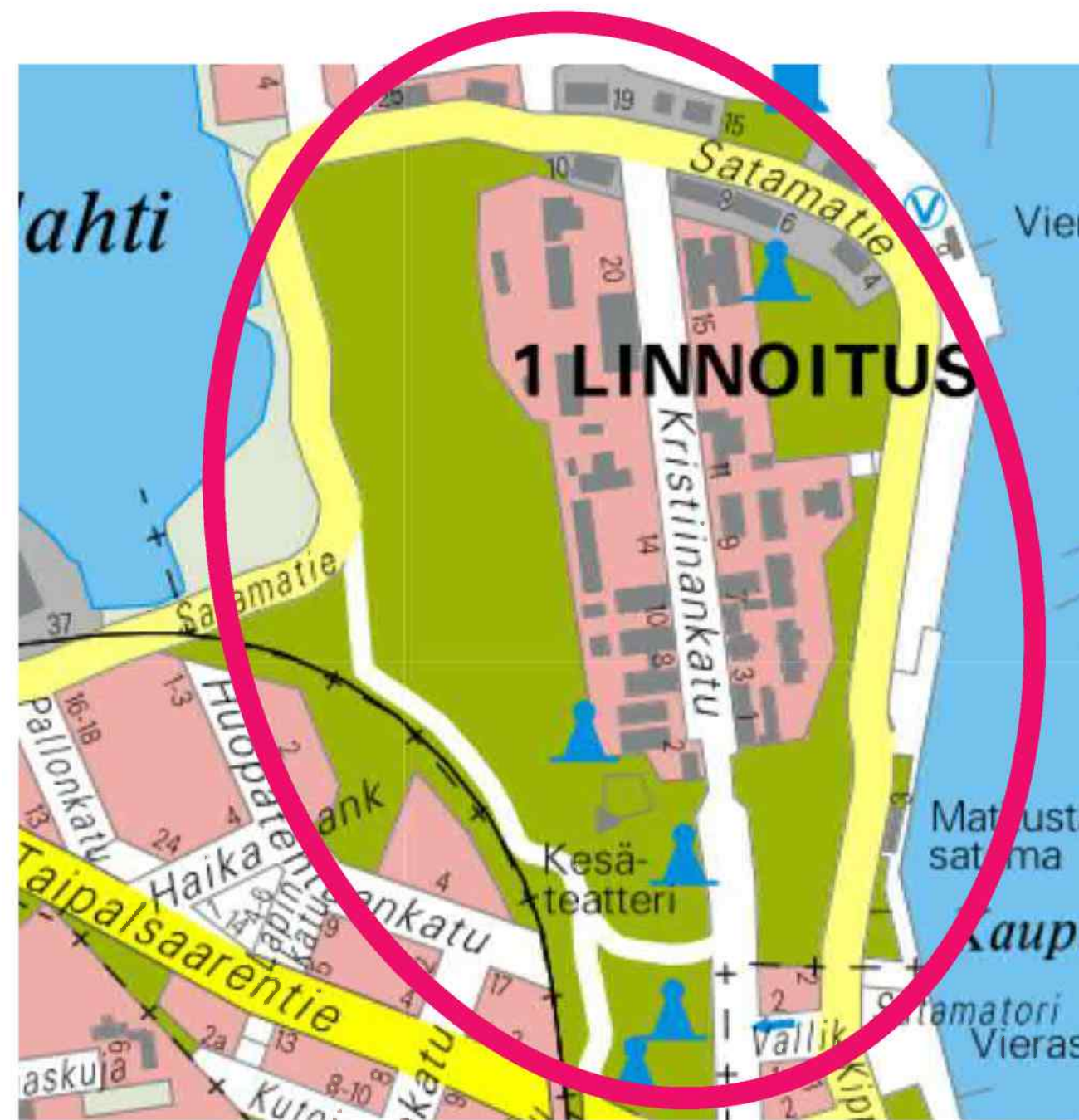
15



2025

# Linnoituksen alue

- Asemakaavamuutoksen tavoitteena on päivittää Linnoituksen alueen asemakaava. Alue on valtakunnallisesti merkittävää rakennettua kulttuuriympäristöä ja tärkeä muinaismuistoalue. Kaavassa päivitetään alueen suojelumerkinnät ja tutkitaan mahdolliset lisärakentamismahdollisuudet.
- Suunnittelualueeseen kuuluu Linnoitusmäki, Pallonlahden puoleinen ranta-alue sekä ns. Pusupuisto.



16

# Tukkikatu

- Asemakaavamuutoksen tavoitteena on mahdollistaa Tukkikadun alueen kehittäminen monipuolisena yritystoiminnan alueena.
- Suunnittelualue sijaitsee Tukkikadun lounaispuolella.



17

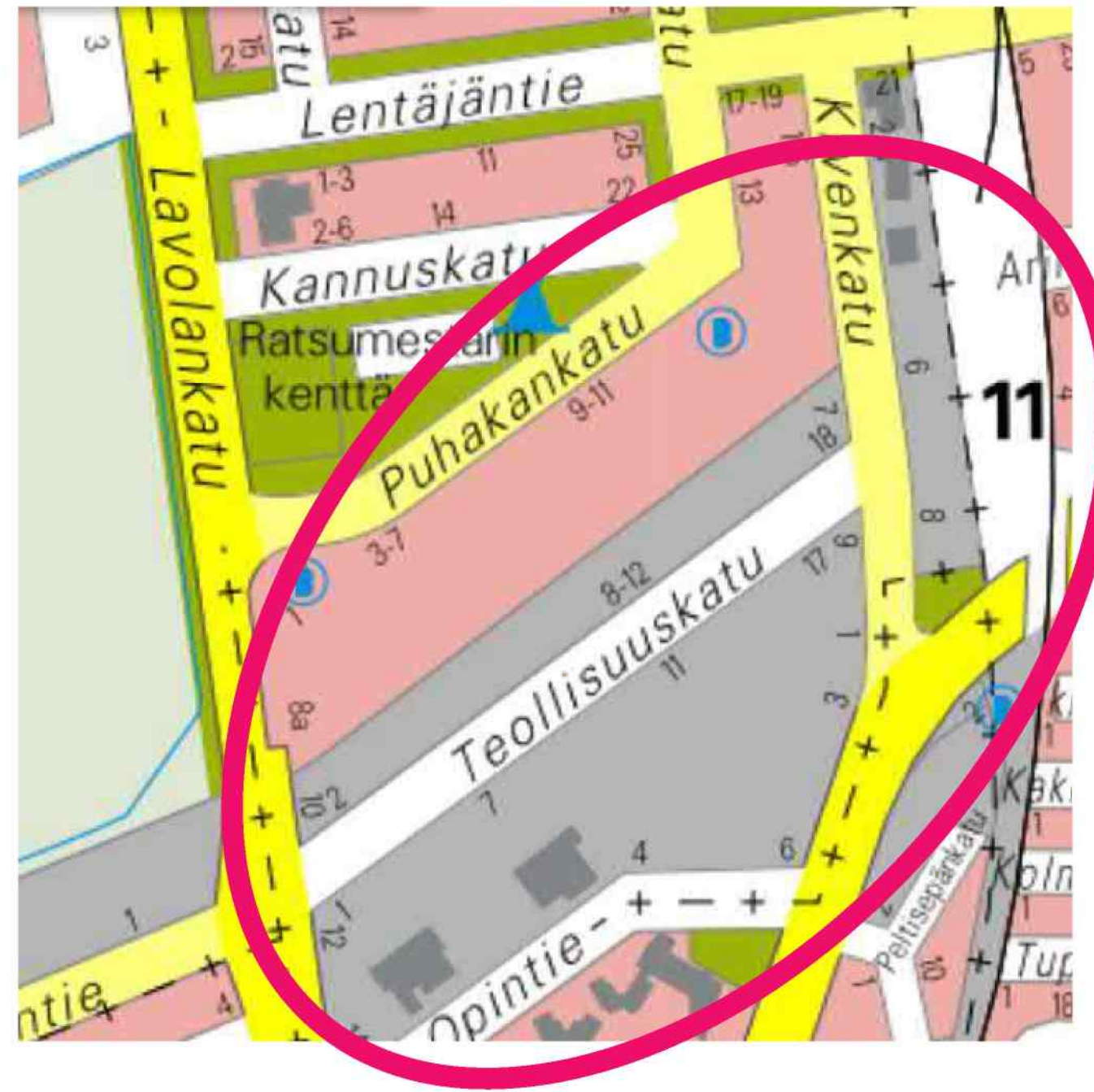
# Leirin pohjoisosan asuinalueen kehittäminen

- Asemakaavamuutoksen tavoitteena on mahdollistaa maakunnallisesti merkittävän asuinalueen kehittäminen ja siihen liittyvien rakennetun kulttuuriympäristön arvojen turvaaminen.
- Suunnittelualue sijaitsee Helsingintien, Lavolankadun, Kannuskadun ja Suonionkadun rajaamalla alueella. Aluerajaus tarkentuu suunnittelun edetessä.



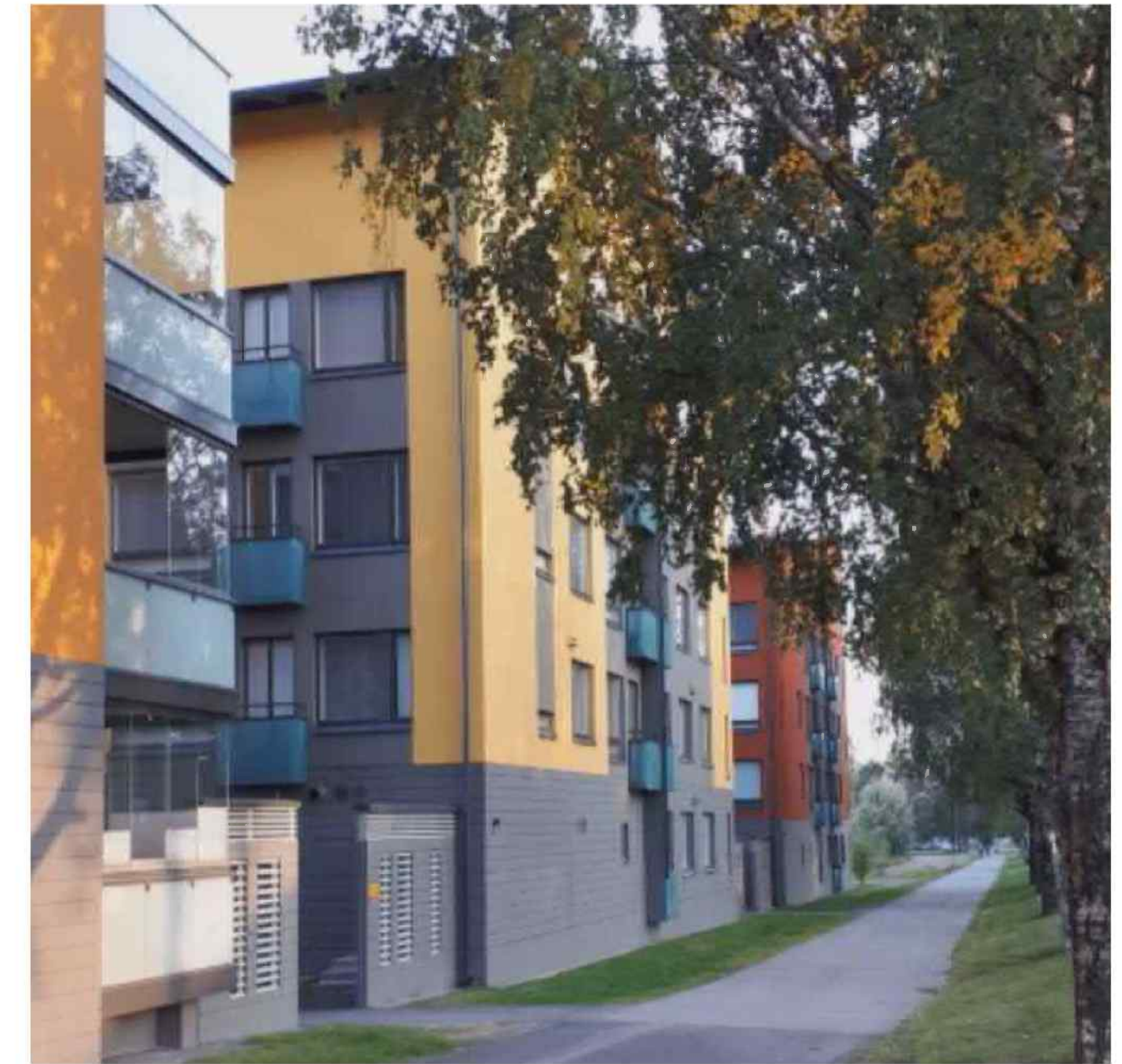
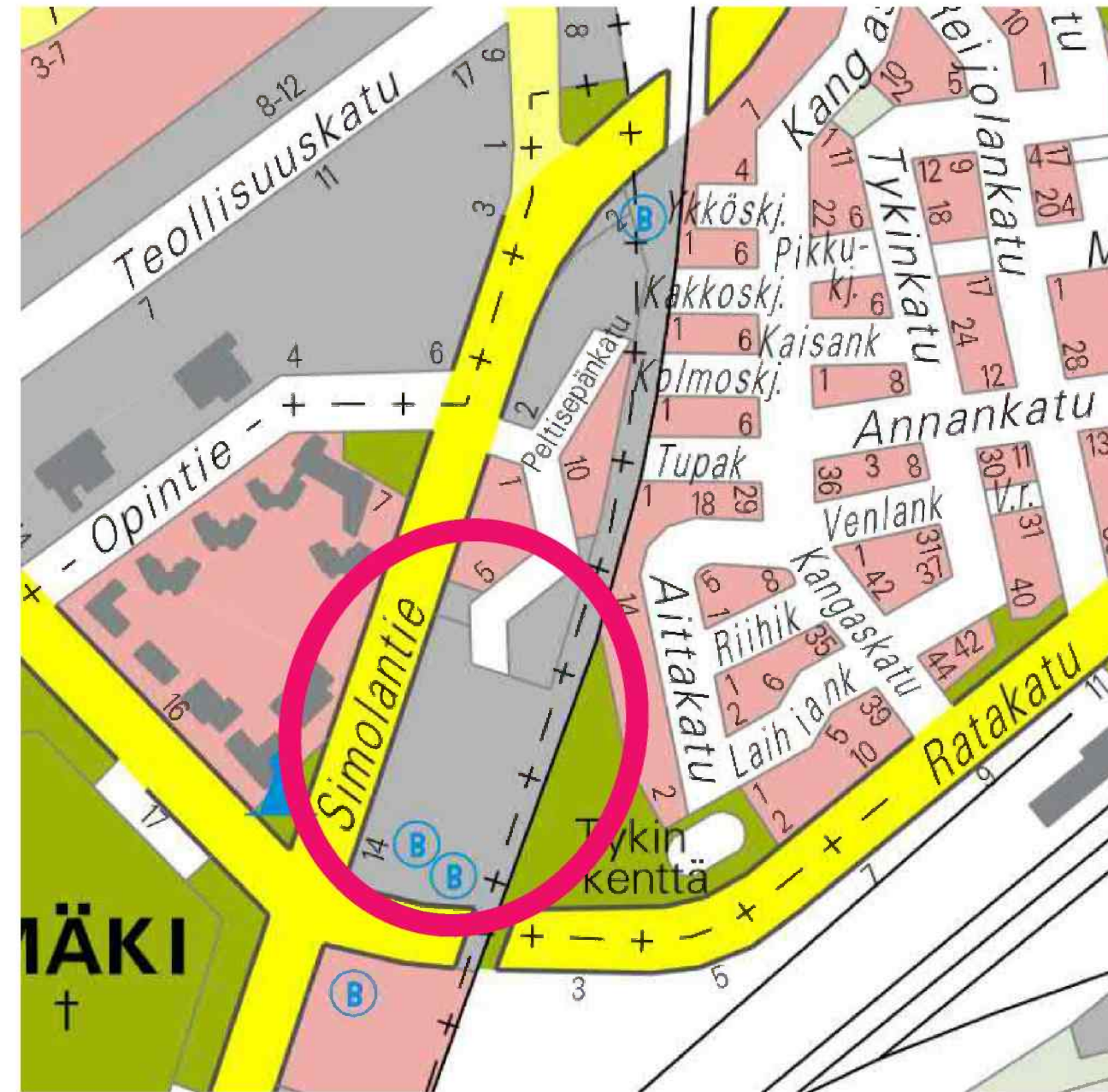
# Leirin alueen kehittäminen

- Asemakaavamuutoksen tavoitteena on Teollisuuskadun- Kivenkadun ja Opintien alueen kehittäminen. Alueella sijaitsee kaupan tiloja, teollisuus- ja varastorakennuksia, sirkuskoulu sekä kaupungin entinen varikko.
- Suunnittelualue sijaitsee Kivenkadun, Opintien ja Teollisuuskadun rajaamalla alueella. Aluerajaus tarkentuu suunnittelun edetessä.



# Simolantien asuinalueen II-vaihe

- Asemakaavamuutoksen tavoitteena on olemassa olevan Simolantien kerrostaloasuinalueen laajentaminen.
- Suunnittelualue sijaitsee Simolantien ja teollisuusraiteen välisellä alueella.



20



2025

# Ristikankaan hautausmaa

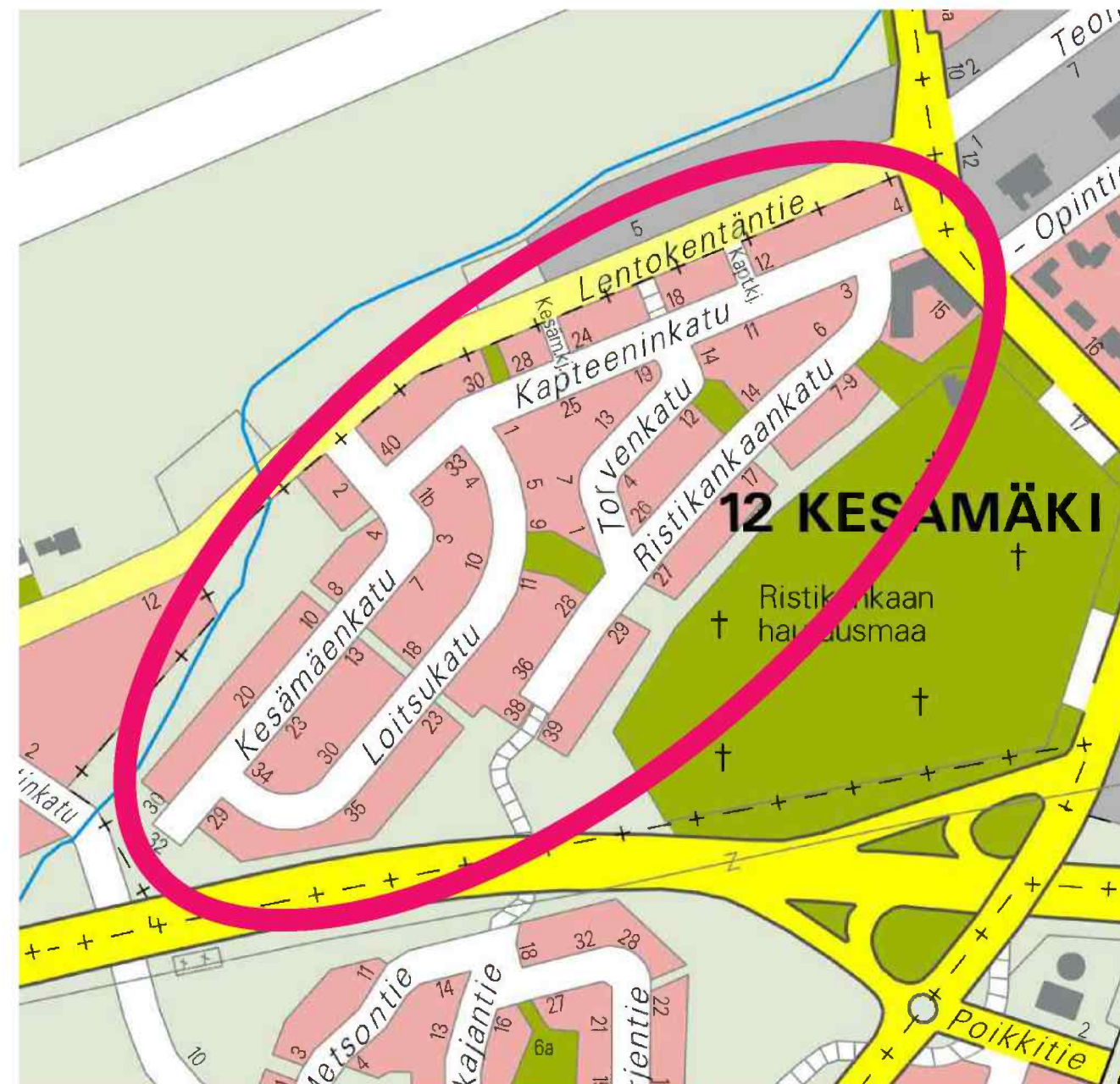
- Asemakaavamuutoksen tavoitteena on päivittää Ristikankaan hautausmaan asemakaava ja huomioida Ristikankaan siunauskappelin suojeluarvot.
- Suunnittelualue sijaitsee Lavolankadun, Simolantien ja valtatie 6:n välisellä alueella rajautuen Kesämäen kouluun.





# Kesämäen alueen asemakaavan ajantasaistaminen

- Asemakaavamuutoksen tavoitteena on Kesämäen alueen kaavan ajantasaistaminen, alueen suojeluarvojen huomioiminen ja lisärakennusmahdollisuuksien tutkiminen.
- Suunnittelualue sijaitsee Lavolankadun, Lentokentäntien, Pilotinkadun, valtatie 6:n ja Ristikankaan hautausmaan välisellä alueella.



# Lentokentän alue

- Asemakaavamuutoksen tavoitteena on mahdollistaa Lentokentän alueen monipuolinen kehittäminen sekä Lentokentätien yritysalueiden laajeneminen.
- Suunnittelualueeseen kuuluu koko Lentokentän alue sekä Lentokentätien työpaikka-alueet laajennusalueineen.

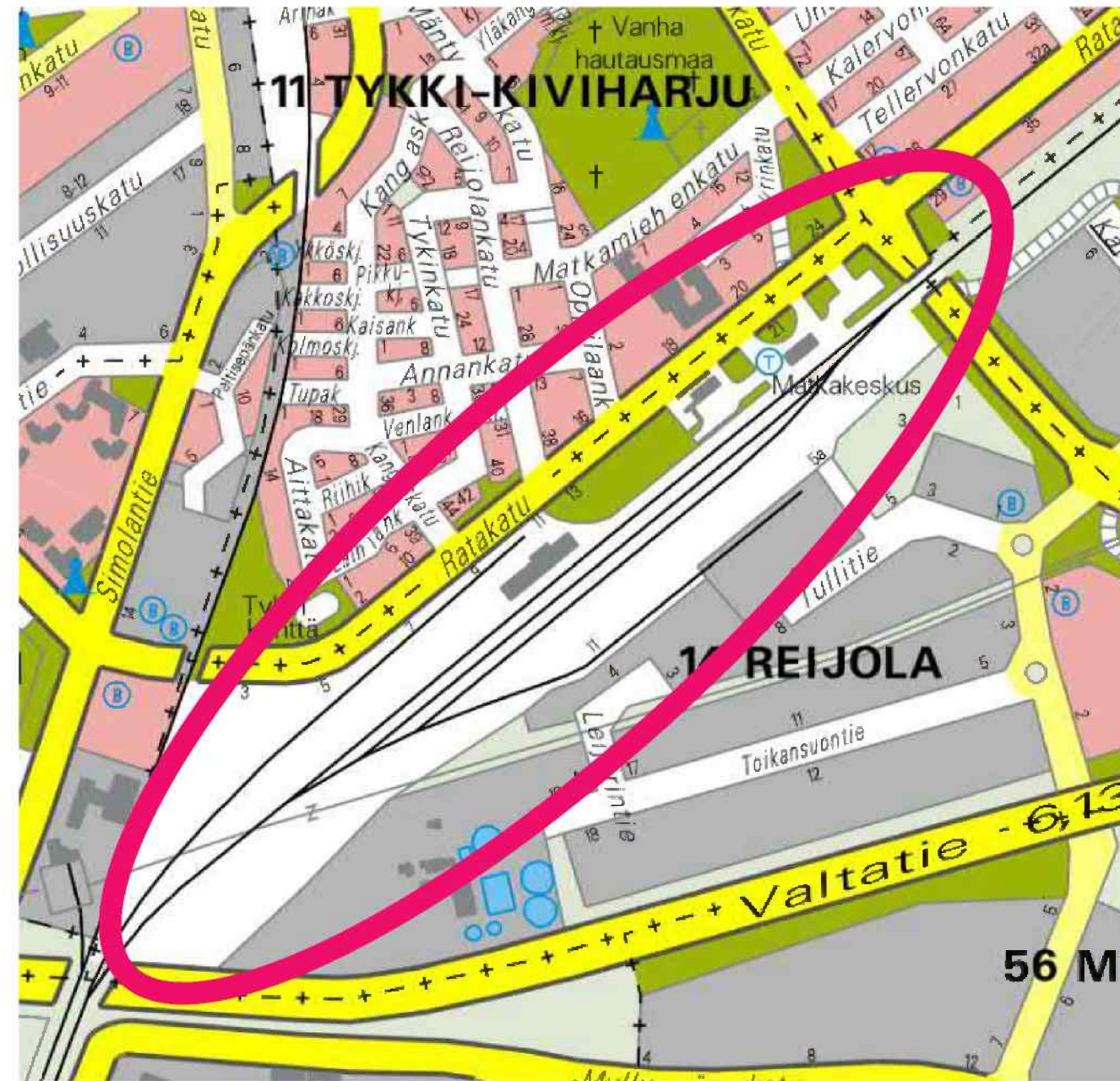
- **Lentokentätien yritysalueet**
- **Aurinkopuisto**



23

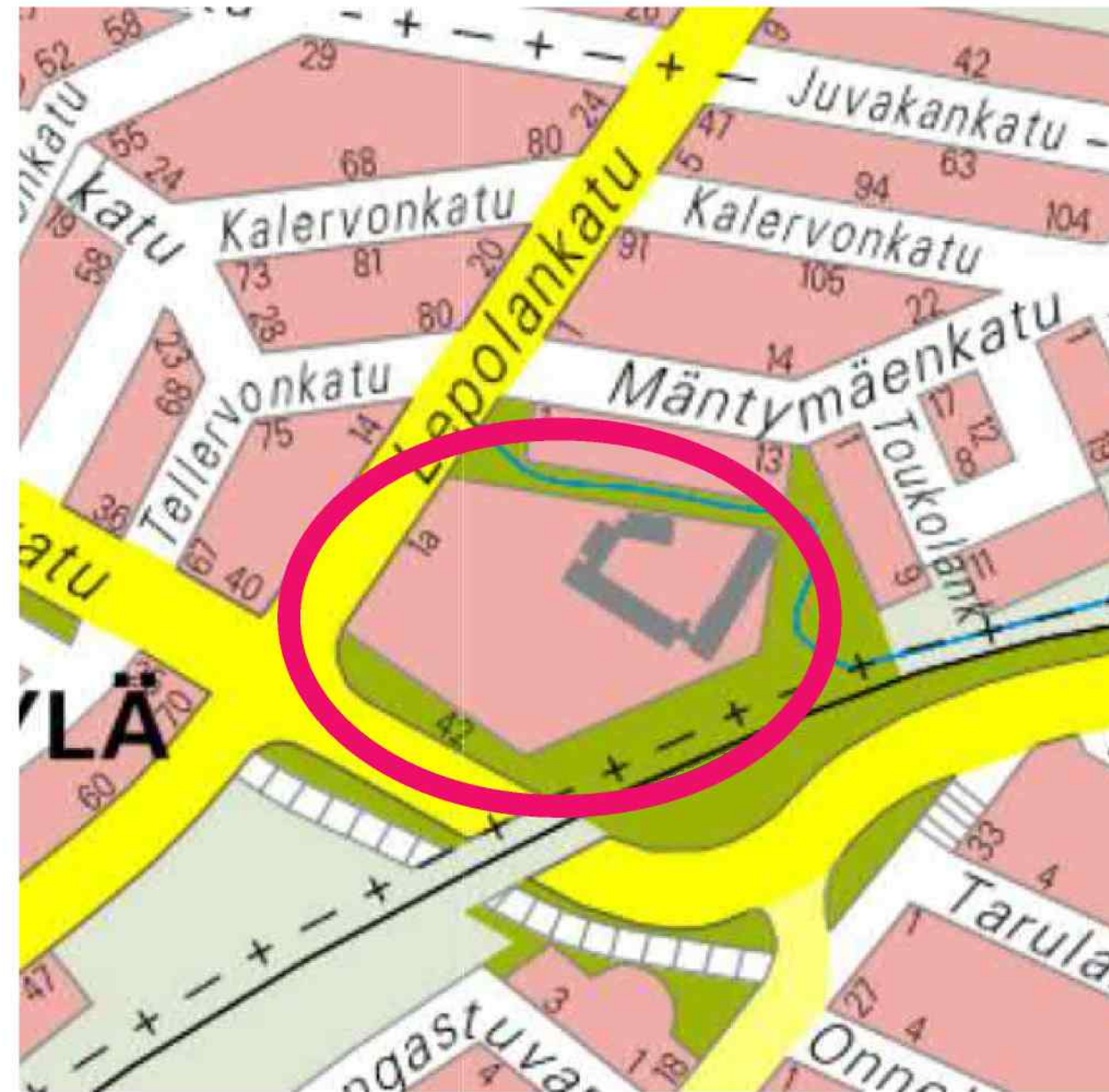
# Asemanseudun kehittäminen

- Asemakaavamuutoksen tavoitteena on Asemanseudun kehittäminen monipuolisena liikkumisen, palvelujen ja asumisen keskittymänä ja kiinteänä osana keskustaa.
- Suunnittelualue sijaitsee molemmin puolin rata-aluetta. Suunnittelualueeseen sisältyy myös Ratakadun pohjoispuolinen alue, jolla sijaitsee mm. Armilan U-koulu.



# Entisen Alakylän koulun tontti

- Asemakaavamuutoksen tavoitteena on entisen Alakylän koulun tontin kehittäminen keskustan läheisenä kaupunkimaisen pientaloasumisen alueena.
- Suunnittelualue sijaitsee Hietalankadun ja Lepolankadun kulmauksessa.



25

# Armilankatu 18-26- Pohjolankatu 15-21

- Asemakaavamuutoksen tavoitteena on maakunnallisesti merkittävän asuinkorttelin asemakaavan päivittäminen, suojeluarvojen huomioiminen ja pienimuotoisen lisärakentamisen ohjaaminen voimassa olevan keskustaajaman yleiskaavan mukaisesti.
- Suunnittelualue sijaitsee Pohjolankadun ja Armilankadun välisellä alueella, Lappeenkadun itäpuolella.



26

# Ammattiopisto Sampo

- Asemakaavamuutoksen tavoitteena on päivittää ammattiopisto Sampon asemakaava vastaamaan toteutunutta tilannetta.
- Suunnittelualue sijaitsee lasten liikennepuiston ja Amiksen kentän sekä Pohjolankadun välisellä alueella.



# Uusi uimahalli

- Asemakaavamuutoksen tavoitteena on mahdollistaa uuden uimahallin rakentaminen Pohjolankadun varteen.
- Suunnittelualue sijaitsee Pohjolankadun ja Juvakankadun välisellä alueella.



28

# Entinen keskus-paloasema

- Asemakaavamuutoksen tavoitteena on käytöstä poistuneen paloaseman alueen kehittäminen keskustan läheisenä asumisen alueena.
- Suunnittelualue sijaitsee Armilankadun eteläpuolella.

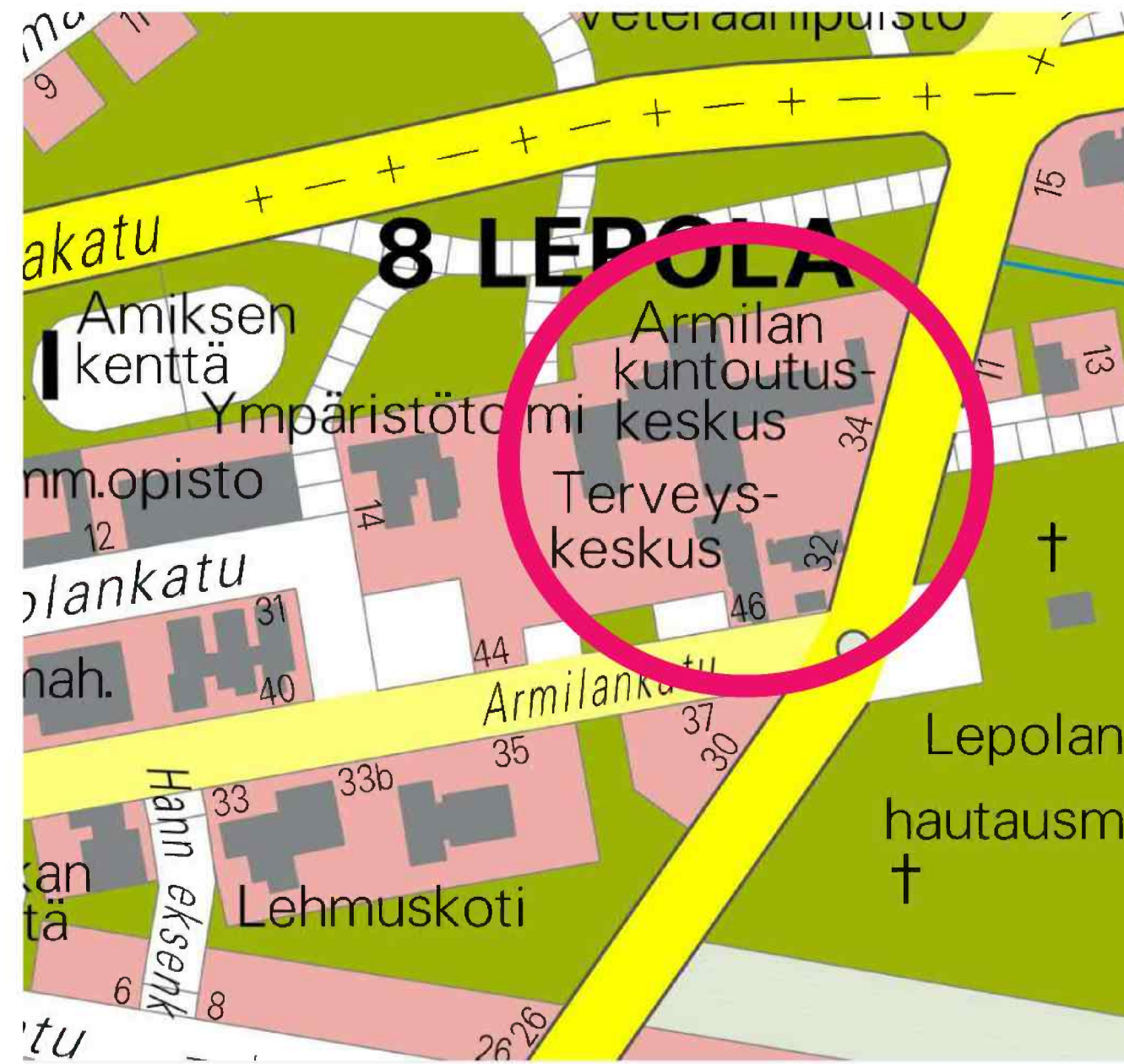


29



# Armilan sairaalan alue

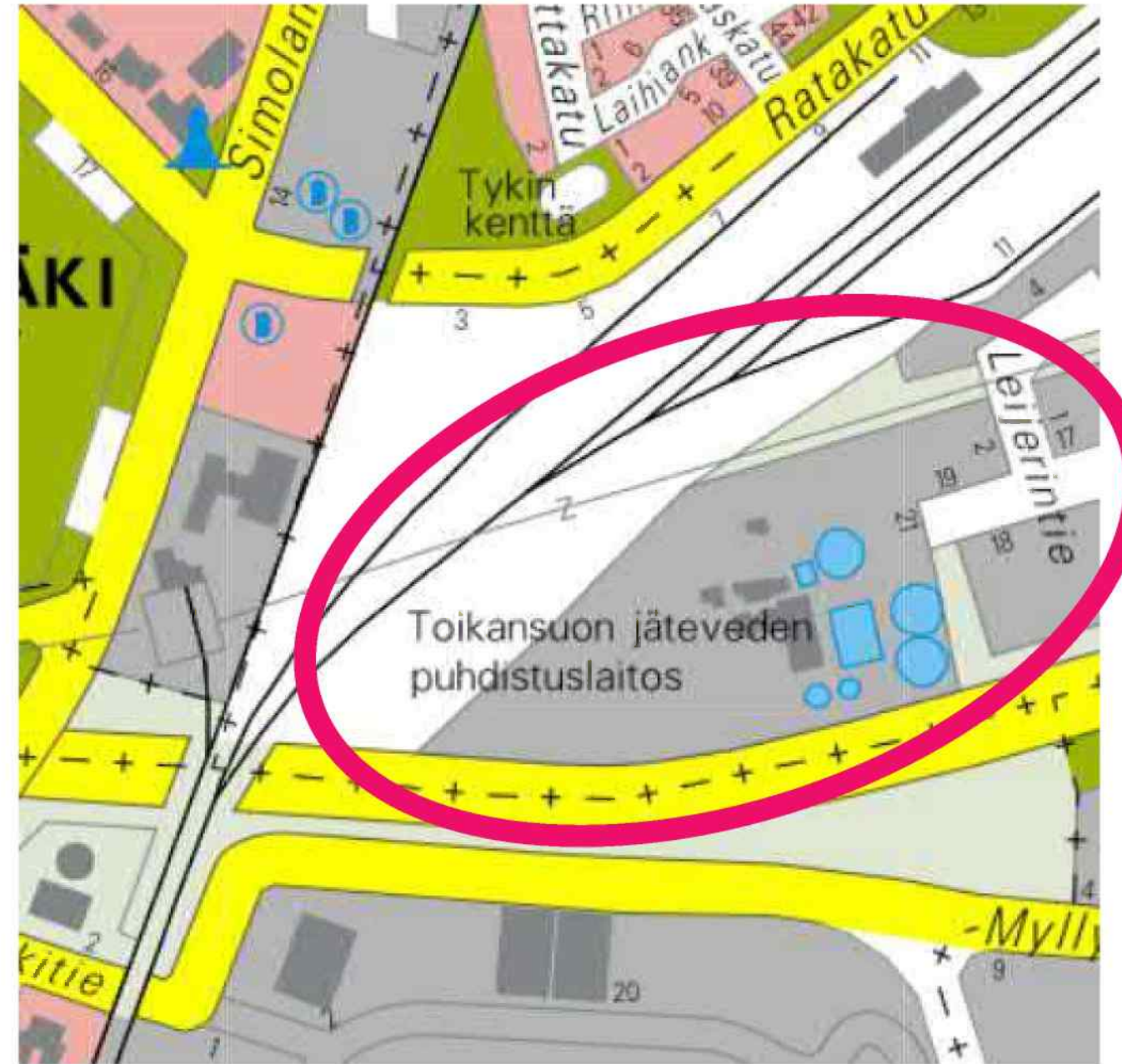
- Asemakaavamuutoksen tavoitteena on Armilan sairaala-alueen kehittämismahdollisuuksien tutkiminen.
- Suunnittelualue sijaitsee Armilankadun pohjoispuolella.



30

# Toikansuon puhdistamo

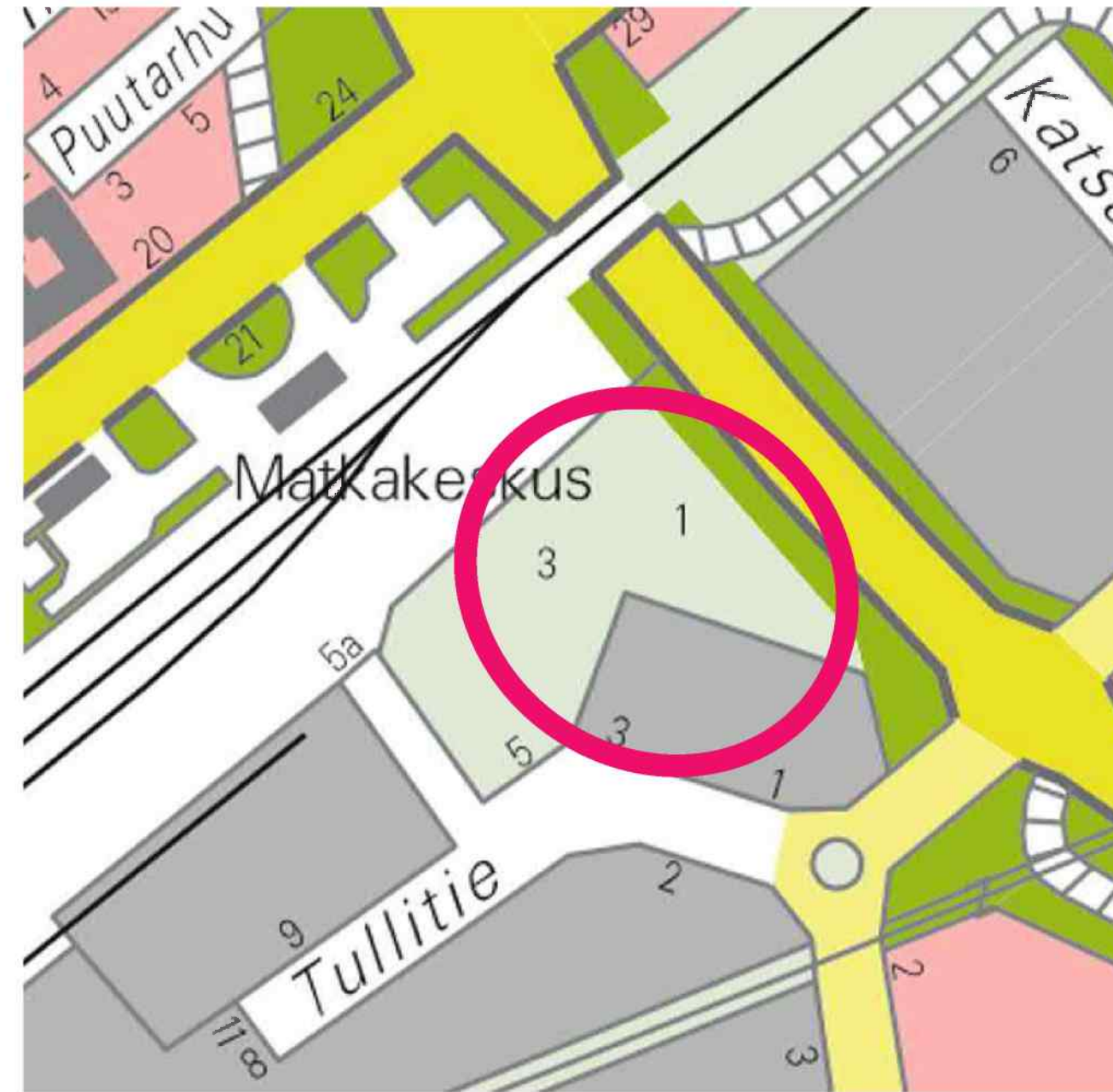
- Asemakaavamuutoksen tavoitteena on Toikansuon puhdistamoalueen kehittäminen.
- Suunnittelualueeseen kuuluu olemassa oleva Toikansuon puhdistamon alue lähialueineen.



31

# Auto-Killan kortteli

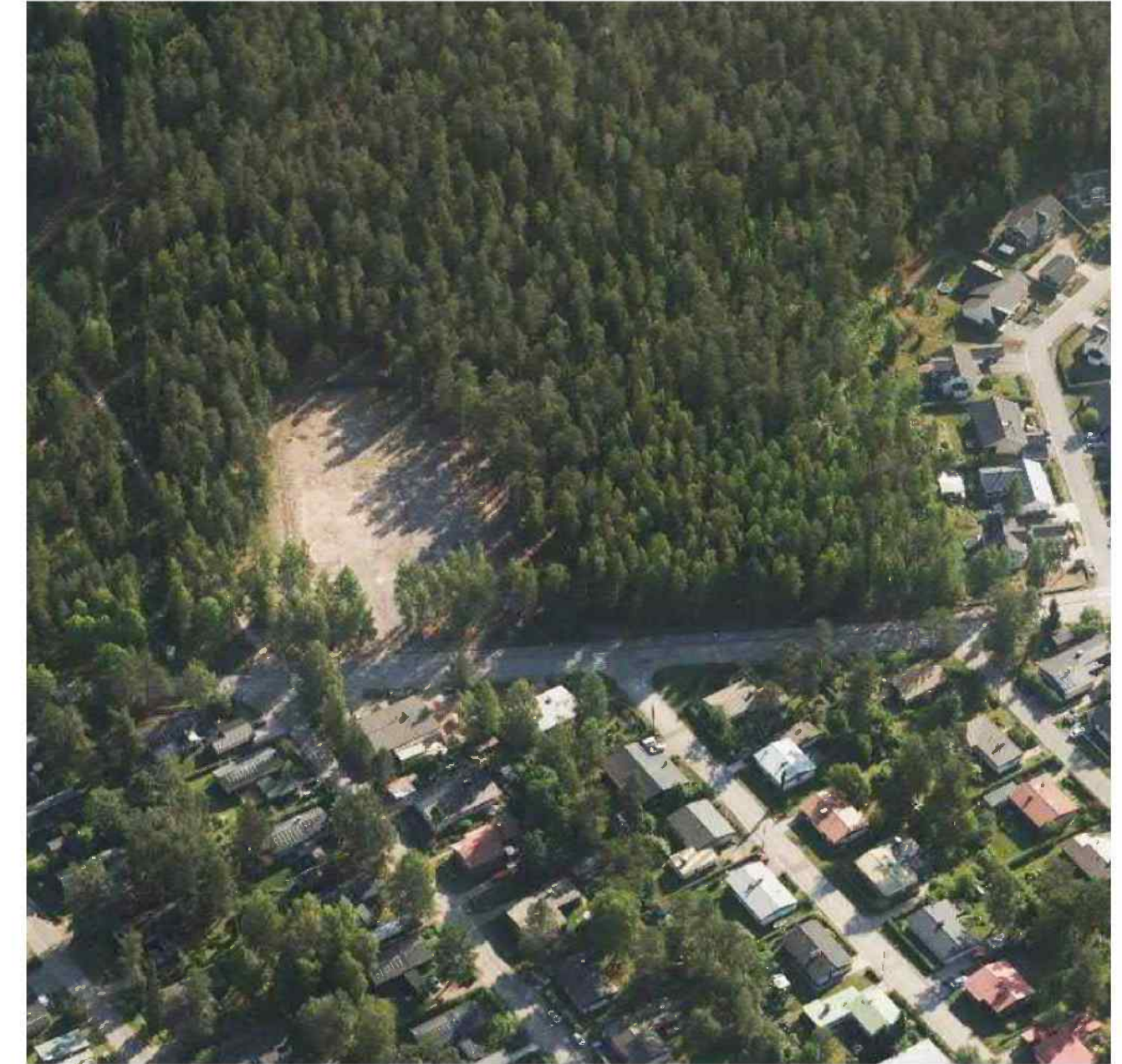
- Asemakaavamuutoksen tavoitteena on ns. Auto-Killan alueen kehittäminen liiketoiminnan alueena.



32

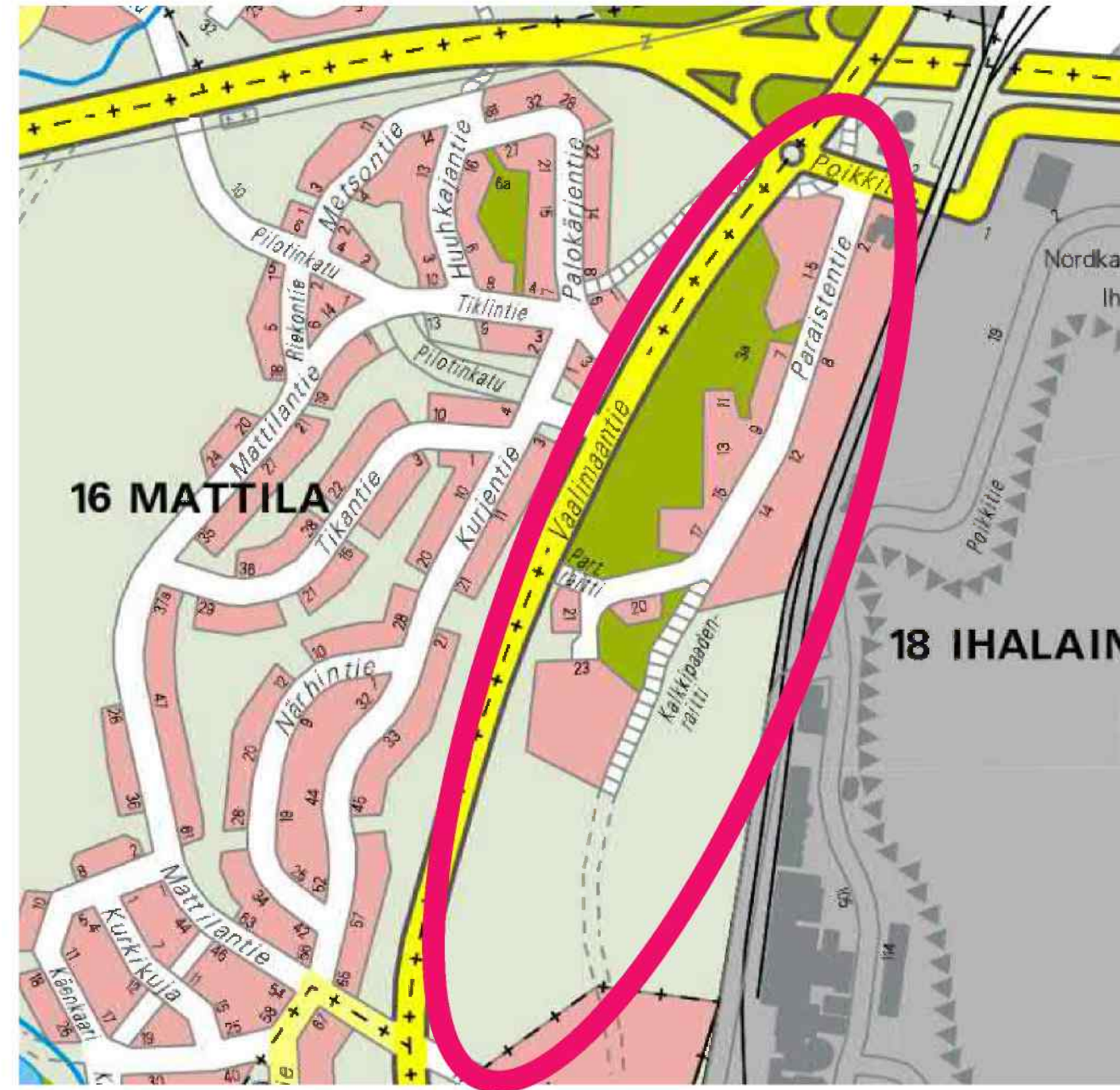
# Mattilan - Mäntylän alueen kaavan ajantasaistaminen

- Asemakaavamuutoksen tavoitteena on alueen asemakaavan päivittäminen, lisärakennusmahdollisuuksien tutkiminen ja alueen rakentamistavan ohjaaminen vanhan miljöön luonne säilyttäen.
- Suunnittelualueeseen kuuluvat Mattilan ja Mäntylän kaupunginosat.



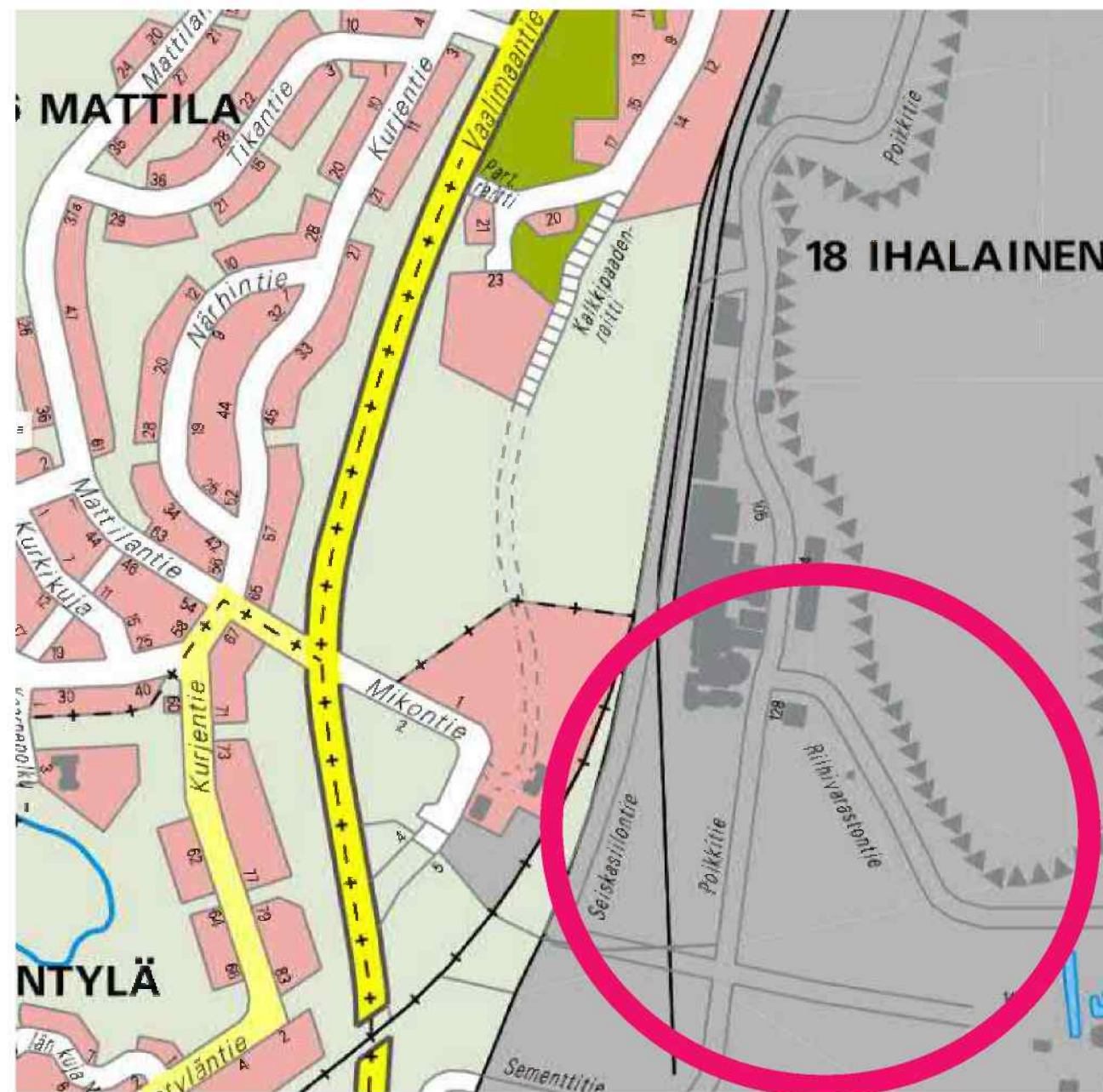
# Paraistentien asuinalue

- Asemakaavamuutoksen tavoitteena on Paraistentien alueen asemakaavan ajantasaistaminen ja alueen kehittymismahdollisuuksien turvaaminen. Suunnittelussa huomioidaan rakennetun kulttuuriympäristön arvot, luontokohteet sekä viereisen kaivos- ja tehdasalueen toimintamahdollisuuksien turvaaminen.
- Suunnittelualue sijaitsee Vaalimaantien ja Kouvola-Joensuu -radan välisellä alueella.



# Ihalaisen tuotantolaitos

- Asemakaavamuutoksen tavoitteena on mahdollistaa vihreään siirtymään liittyvän tuotantolaitoksen rakentaminen Nordkalkin teollisuus- ja kaivosalueelle.
- Asemakaavaa muutetaan tarvittavin osin myös laitokselle rakennettavan uuden voimajohdon rakentamista varten.



35

# Huhtiniemen alueen kehittäminen

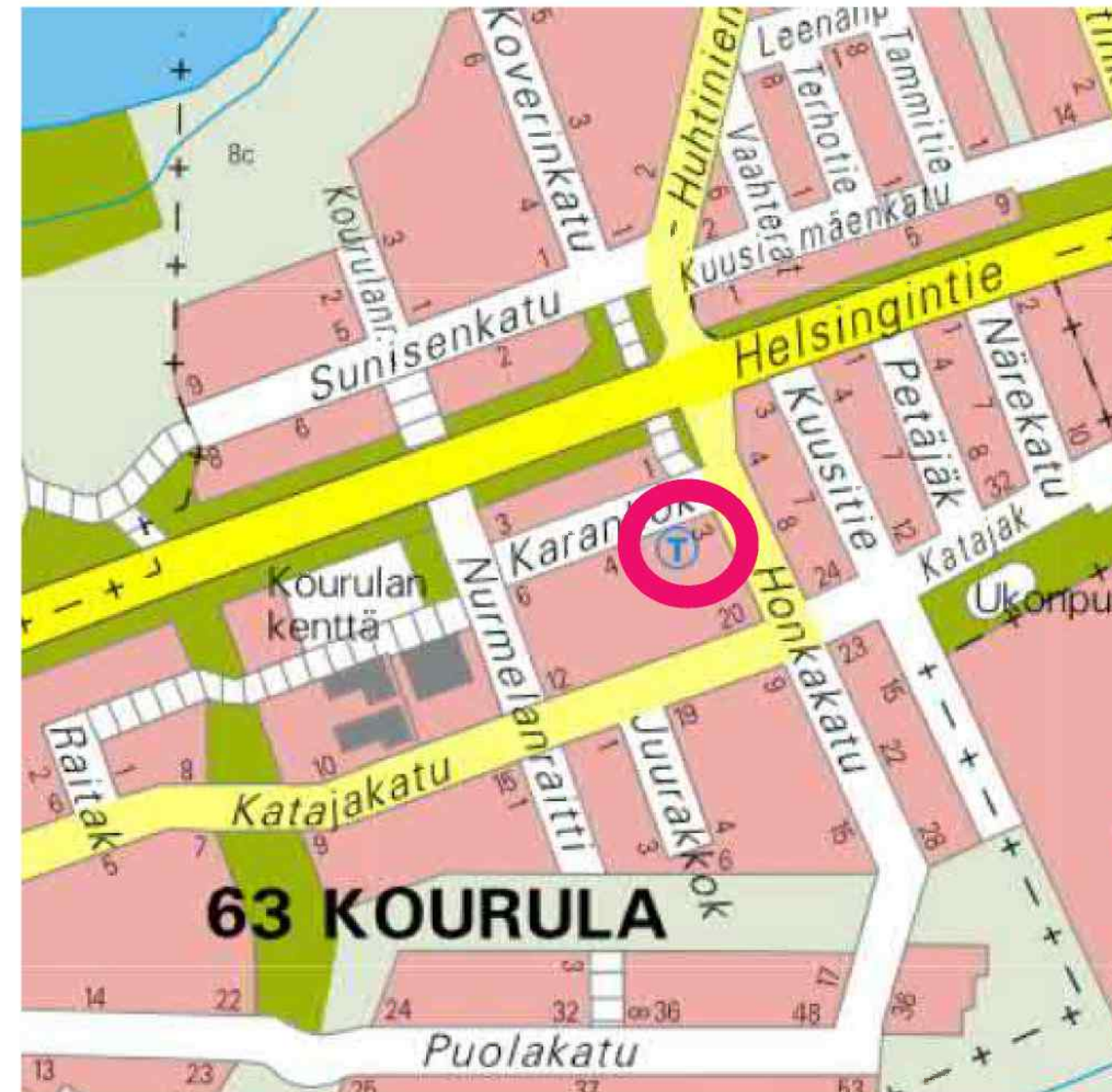
- Asemakaavan tavoitteena on Huhtiniemen alueen kehittäminen matkailu- ja vapaa-aika-alueena sekä asemakaavan laatiminen vielä asemakaavattomalle alueelle.
- Suunnittelualueeseen sisältyvät Huhtiniemen urheilu- ja ulkoilualue, Huhtiniemen leirintäalue sekä steinerkoulun alue.



36

# Honkakatu 3

- Asemakaavamuutoksen tavoitteena on mahdollistaa pientalotontin kehittäminen ja tutkia sen lisärakentamismahdollisuudet.
- Suunnittelualue sijaitsee Karankokadun ja Honkakadun kulmauksessa, sen eteläpuolella.

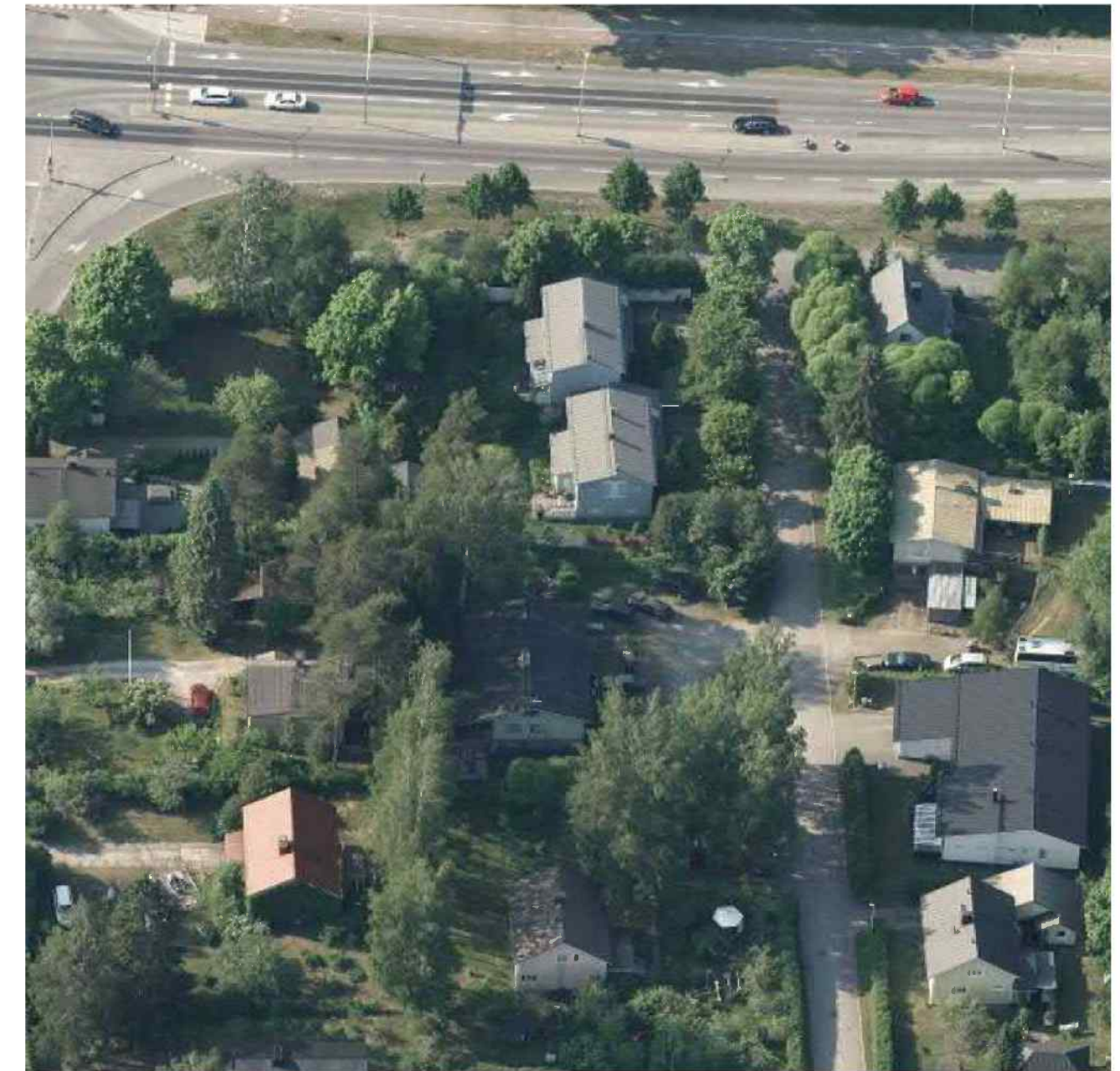
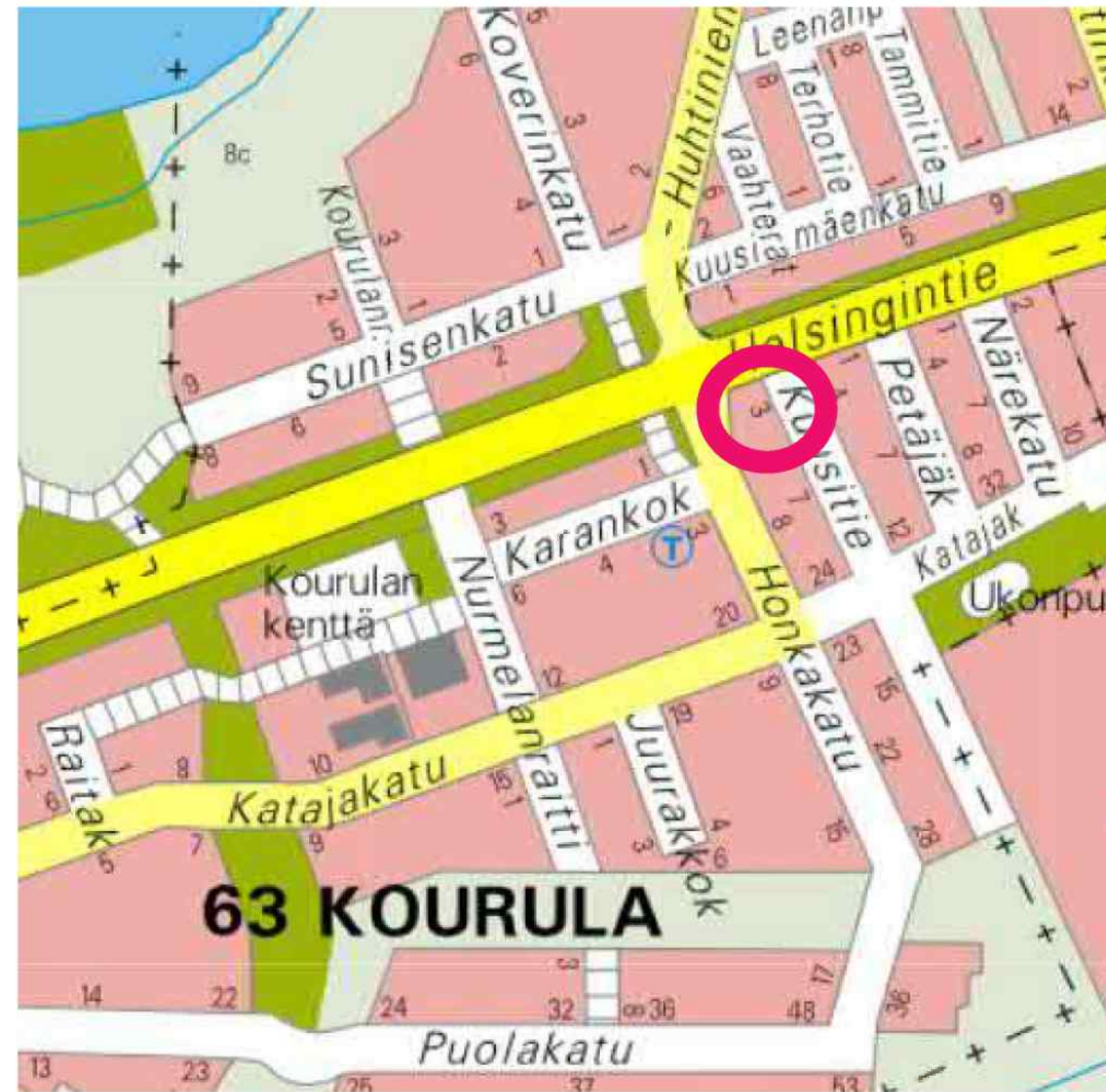


37



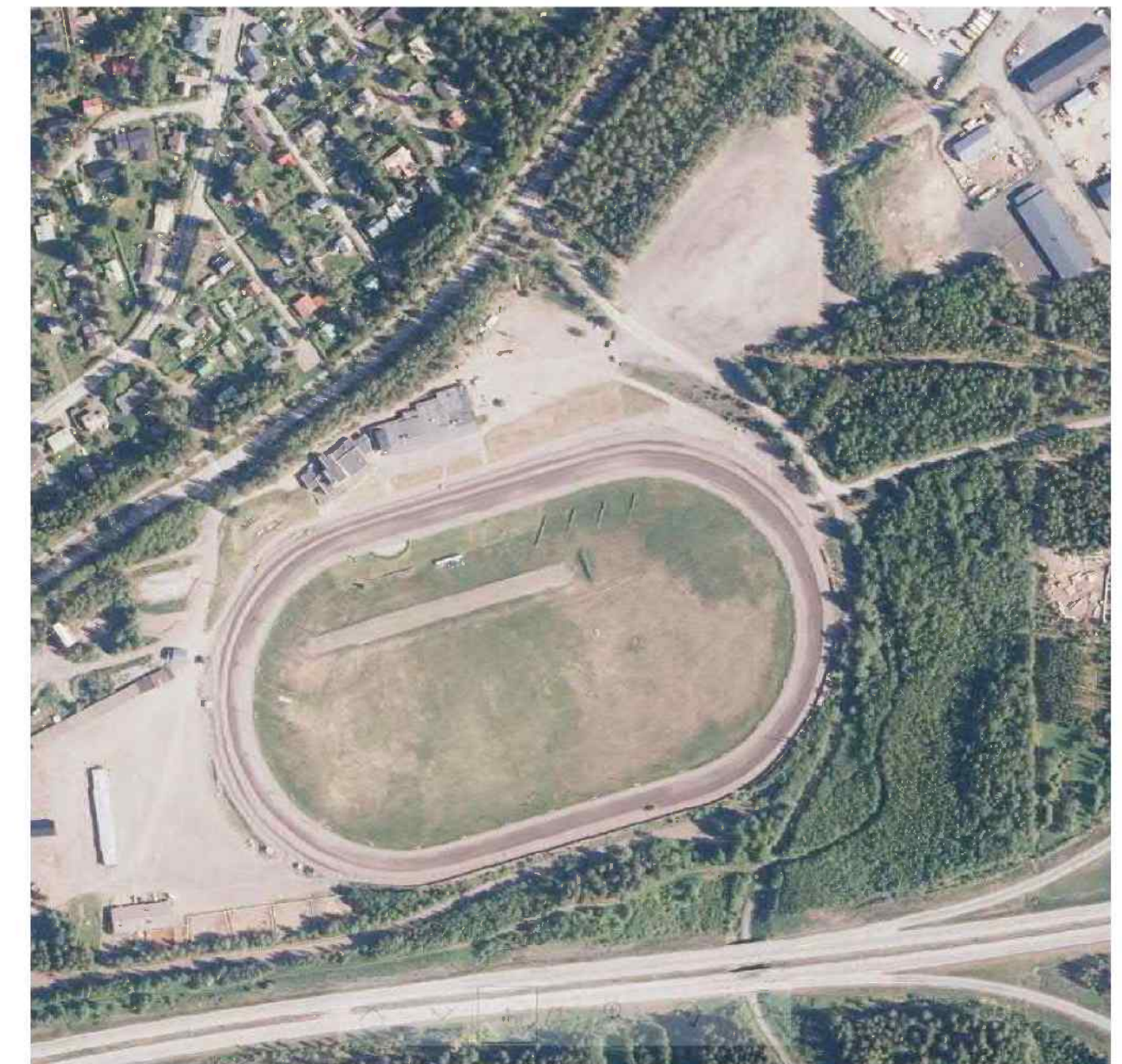
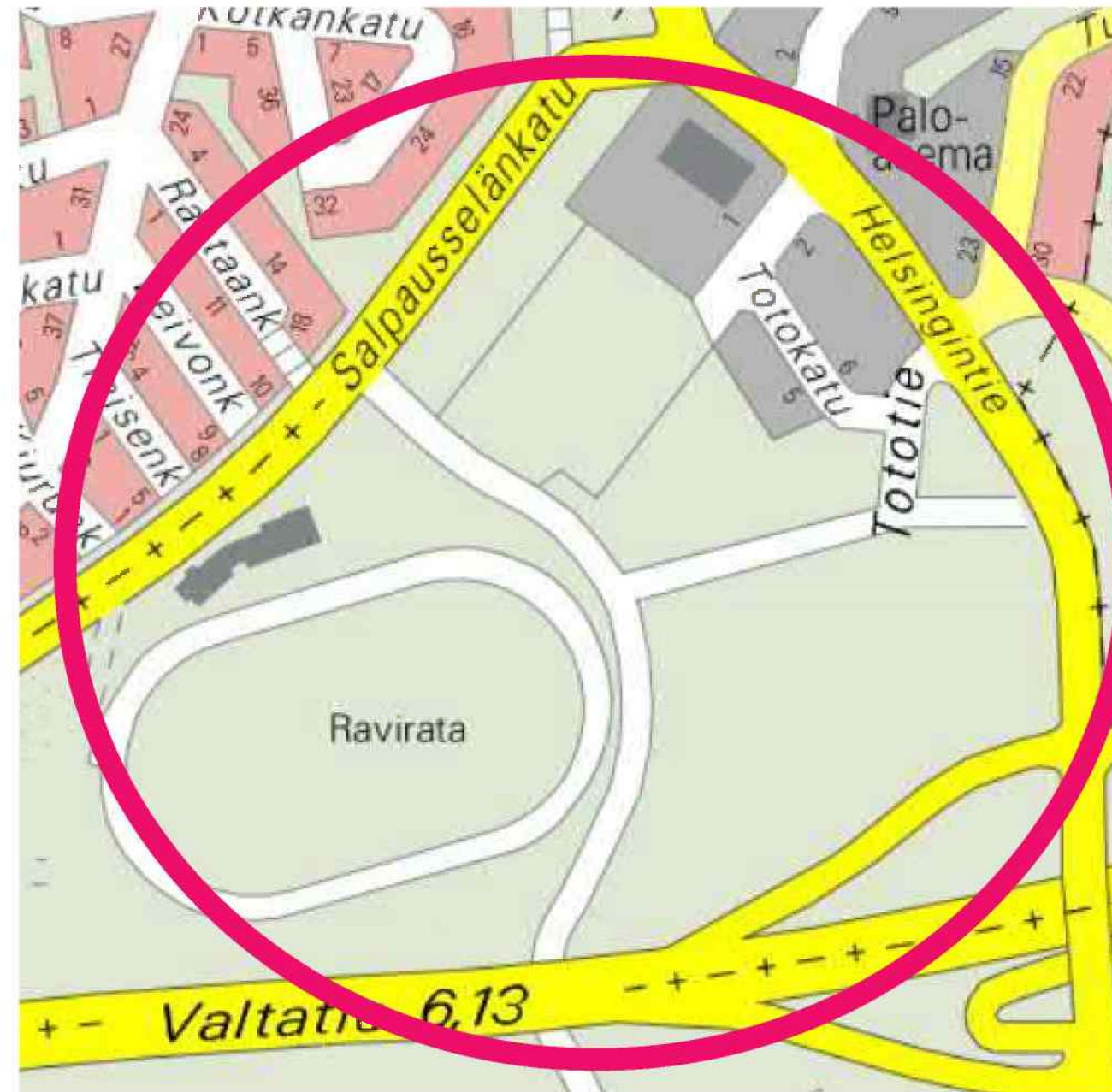
# Kuusitie 3

- Asemakaavamuutoksen tavoitteena on mahdollistaa pientalotontin kehittäminen ja laajentaminen sekä tutkia sen lisärakentamismahdollisuudet.
- Suunnittelualue sijaitsee Kuusitien pohjoispäässä.



# Raviradan alue

- Asemakaavamuutoksen tavoitteena on Raviradan alueen ja Totokadun yritysalueen kehittämismahdollisuuksien tutkiminen.
- Suunnittelualue sijaitsee Salpausselänkadun ja valtatie 6:n välisellä alueella.



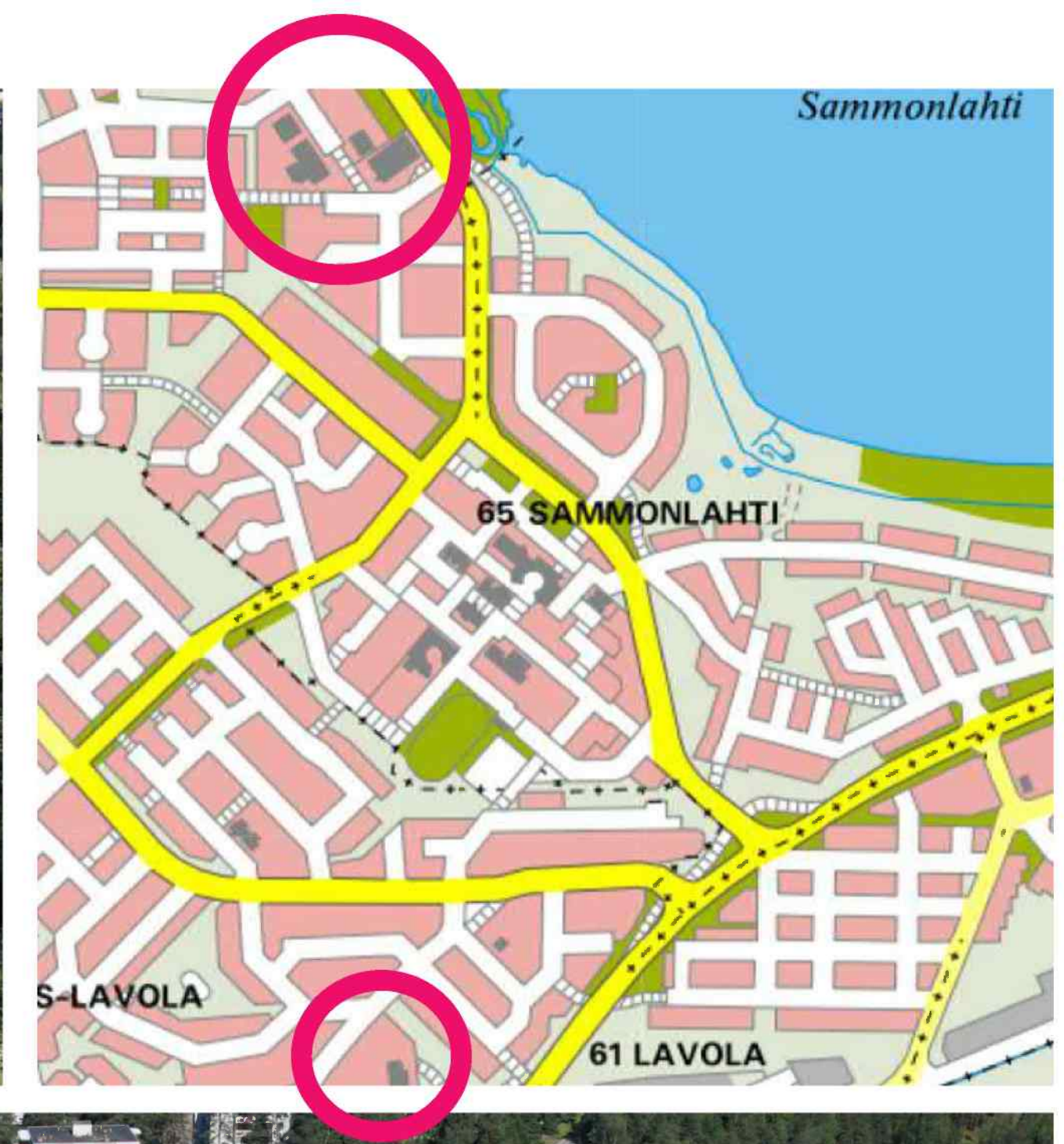
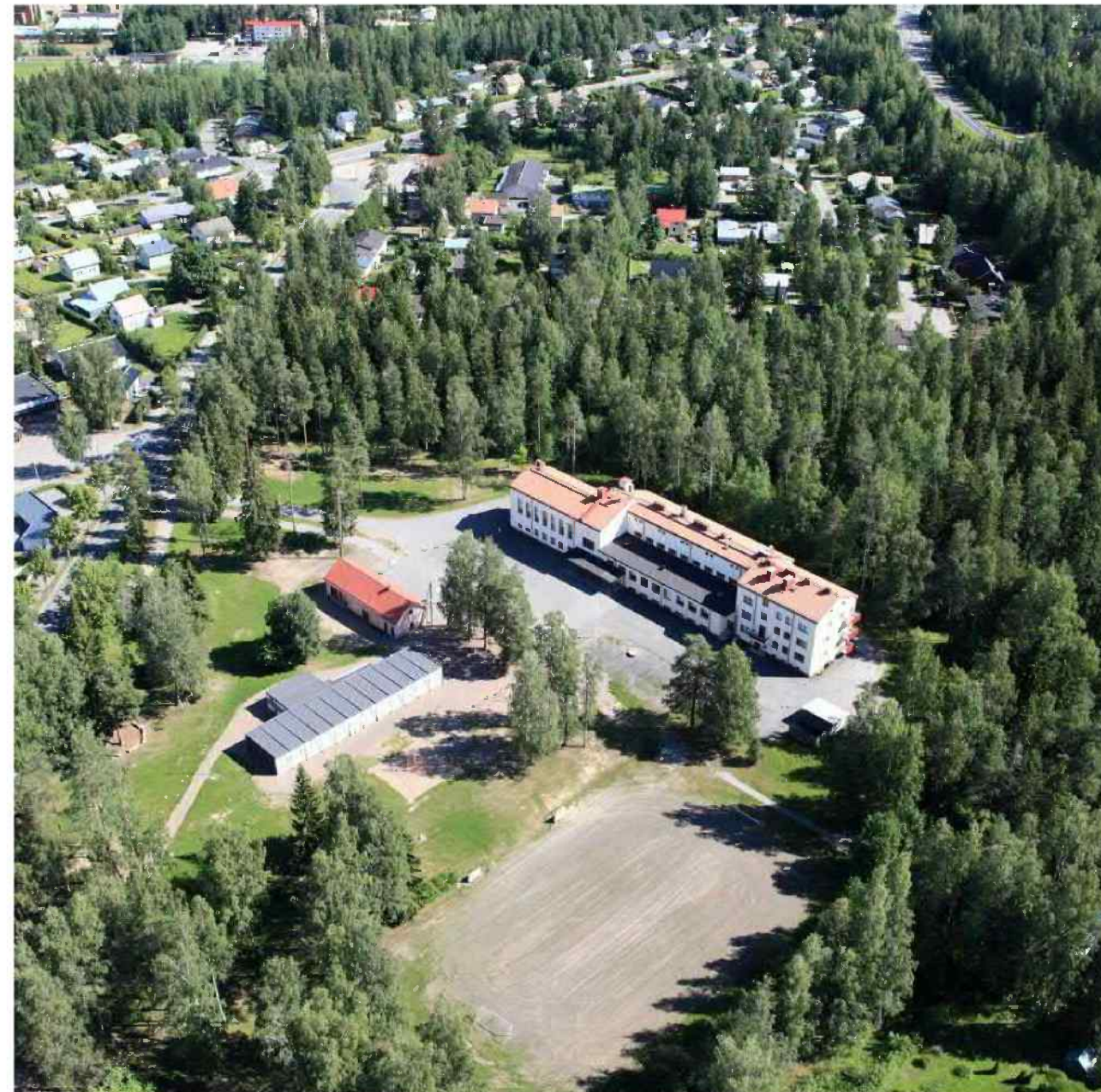
39

# Länsialueen palveluverkko, vapautuvat alueet

- Asemakaavamuutoksen tavoitteena on kaavoittaa kaupungin omasta palvelutuotannosta vapautuneet alueet uuteen käyttöön. Kaavoissa tutkitaan alueiden lisärakentamismahdollisuudet ja suojeluarvot.
- Asemakaavamuutokset koskevat Lavolan koulua sekä Skinnarilan koulun ja päiväkodin aluetta.

40

- **Skinnarilan koulu ja päiväkoti**
- **Lavolan koulu**



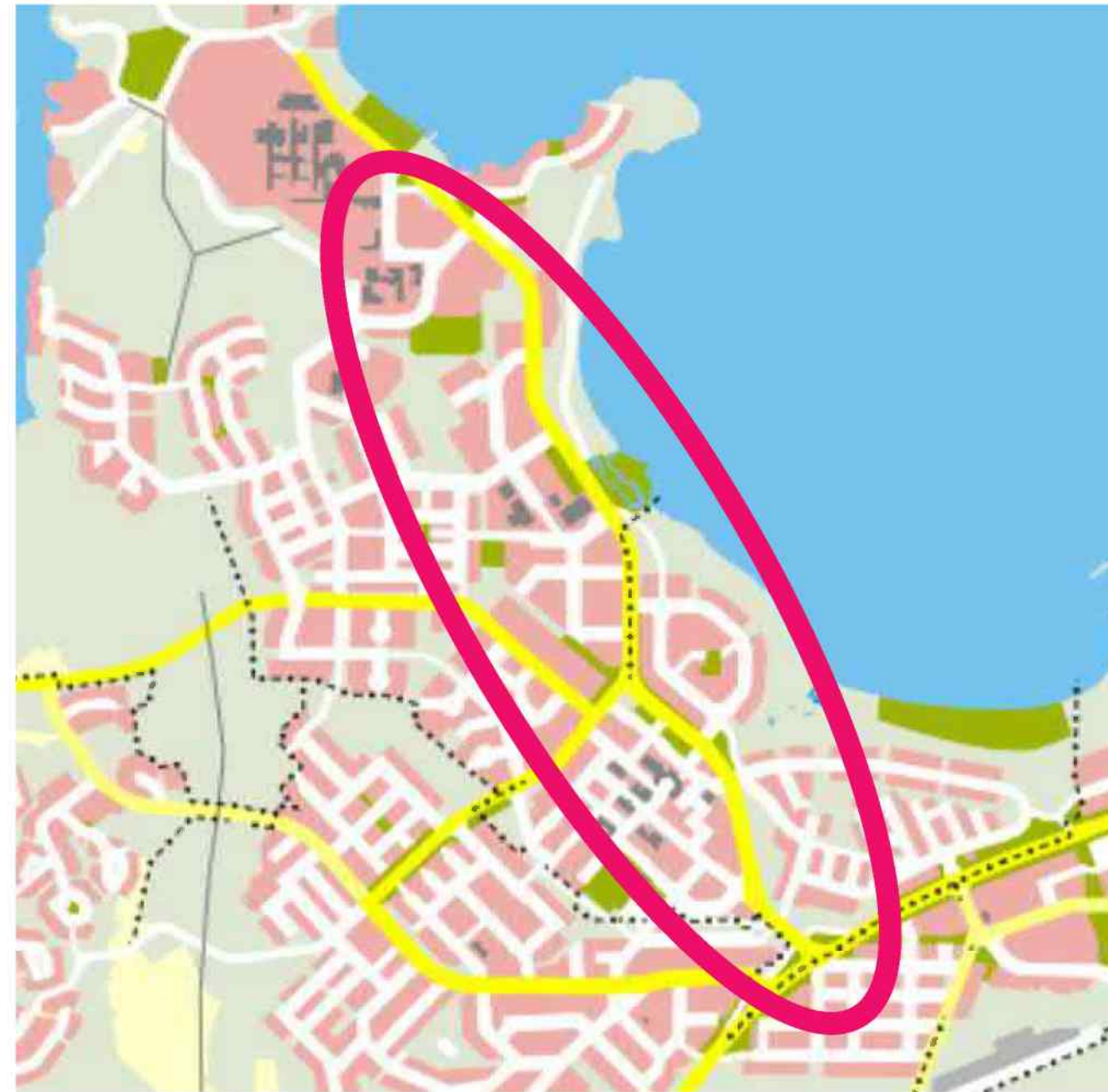
# Rannanläheiset asuinalueet

- Asemakaavamuutosten tavoitteena on selvittää rannanläheisten asuinalueiden asemakaavoittamista Lappeenrannan länsialueelle virkistys- ja luontoarvot huomioiden.
- Työssä tutkitaan myös omantaraisen asumisen mahdollisuudet
- Asemakaavamuutosten rajaukset tarkentuvat suunnittelun edetessä.



# Yliopistonkatu – Skinnarilankatu- Helsingintie

- Asemakaavamuutoksen tavoitteena on muuttaa Skinnarilankadun nimi Yliopistonkaduksi. Samassa yhteydessä mahdollistetaan liikenneturvallisuutta ja toimivuutta parantavien katujärjestelyjen toteuttaminen.
- Suunnittelualueena on Skinnarilankatu lähivyöhykkeineen sekä osa Helsingintiestä



42